

CNA

# Il tempo d'Impresa

Rivista di informazione per l'artigianato e la piccola e media impresa

n. 1-2022

Cara  
energia  
quanto ci costi?

all'interno  
CNASERVIZI





Uno showroom rinnovato e curato,  
ricco di dettagli anche ricercati.

Arrediamo ogni attività commerciale,  
da noi trovi la soluzione ideale per il  
tuo hotel, ristorante, bar o negozio.

La soluzione adatta per ogni  
necessità, l'arredo per la casa al mare  
o per l'abitazione principale,  
dalla cucina al soggiorno all'arredo  
bagno oltre alla zona notte, finestre,  
scuroni e persiane in legno, alluminio  
e pvc, oltre a porte interne, blindati,  
cancelletti, scale, pensiline, tende  
tecniche, avvolgibili, basculanti e  
zanzariere.



### REALIZZIAMO I PROGETTI IN REALTÀ VIRTUALE!

puoi tramutare ogni idea  
di cambiamento in realtà  
e vivrai il progetto all'interno  
della sala  
Virtual reality



## DA OLTRE 30 ANNI ARREDAMENTI DI QUALITÀ

PAGAMENTI IN 24 MESI A TASSO ZERO  
PREVENTIVI GRATUITI



Via Casette, 1 - 48015 Cervia (Ravenna)

Tel. 0544.965278 - Fax 0544.965576

Partita IVA 02589290390

[info@gasperonidesign.it](mailto:info@gasperonidesign.it) - [www.gasperonidesign.it](http://www.gasperonidesign.it)







**Matteo Leoni**  
Presidente CNA Ravenna

# Caro Bollette: i costi sono insostenibili per le piccole imprese

La ripresa dell'economia, avviata nel 2021 e destinata a continuare anche nel prossimo biennio, rischia di essere messa in discussione da diversi fattori, tra tutti l'impennata dei costi delle materie prime e dell'energia e la crescita del tasso inflattivo a cui assistiamo già da diversi mesi. Nel 2021 il prezzo dell'energia elettrica è aumentato di oltre il 200% rispetto al 2020. Questi aumenti si sono già tradotti in bollette più che raddoppiate, nonostante le ingenti risorse stanziare dal Governo per calmierare i rincari. È evidente però che queste compensazioni, seppur significative, non annullano l'impatto dei rincari né risolvono il problema in maniera strutturale. Come Associazione riteniamo che non sia più rinviabile un intervento sulla composizione delle bollette che estragga, almeno in parte, gli oneri generali di sistema, considerando che i costi dell'energia non accennano a scendere.

La situazione è molto preoccupante per le PMI, per le quali il costo dell'energia già nei periodi di normalità ha un peso molto significativo nelle spese delle attività. Grava infatti in modo rilevante il peso della parafiscaltà, componente che occupa quasi il 35% della bolletta di una PMI. È in questo quadro così complesso che si innesta l'attuale "crisi energetica", che rende ancora più drammatica una situazione già grave.

Il problema dell'aumento dei costi dell'energia sta influenzando in modo generalizzato su tutti i settori economici, ma in particolare si registrano maggiori sofferenze nei settori più energivori, come la manifattura, le costruzioni e i trasporti. La stragrande maggioranza delle imprese artigiane ritiene che l'aumento del costo dell'energia determinerà sicuramente una riduzione dei margini di guadagno. Il timore di una riduzione dei profitti appare più diffuso nel commercio e nei servizi alla persona, settori già pesantemente colpiti dalle restrizioni introdotte per contrastare la diffusione del Covid. Alcuni settori, in particolare la manifattura, temono che il caro-bolletta porterà a ridurre la produzione. Molte imprese, in particolare quelle della manifattura e delle costruzioni, stanno valutando di trasferire parzialmente o interamente i rincari sui propri listini.

Gli interventi messi in campo dal Governo sono sicuramente importanti nell'immediato, ma non risolveranno la dipendenza energetica del nostro Paese dall'estero. Per questo come CNA crediamo sia opportuno riprendere urgentemente in considerazione gli investimenti per aumentare il livello dell'estrazione di gas nel nostro territorio, al fine di determinare una sua ricaduta positiva per le imprese e i cittadini e per rilanciare anche il Distretto ravennate dell'offshore.

**Su questi temi CNA Ravenna organizza un webinar, giovedì 17 febbraio alle ore 18.00, con gli interventi di Davide Tabarelli, Presidente di Nomisma Energia, e Gianni Bessi, Consigliere della Regione Emilia-Romagna.**

# Investi nel tuo successo, scegli Areca System!

Innovazione, tecnologia, prodotti e servizi.

Areca System è il punto di riferimento per eccellenza del mondo alberghiero, della ristorazione e del retail grazie ad un portfolio di **soluzioni smart** e **servizi al cliente** ineguagliati.



Dai **registratori di cassa** ai sistemi **POS touch screen**, fino ad arrivare ai **software gestionali**, i prodotti Areca System si adattano perfettamente alle specificità di qualsiasi tipologia di attività, ottimizzandone il flusso di lavoro e massimizzandone la resa.



  
Personale altamente  
qualificato

  
Soluzioni hardware e  
software progettate  
in Italia

  
Assistenza tempestiva  
e garantita

  
40 anni  
di esperienza

## Economia e Persone

4. Legge di Bilancio 2022

6. Legge di Bilancio 2022: superbonus e bonus in edilizia

7. Matteo Leoni coordinatore del Tavolo Provinciale dell'imprenditoria

8. Le principali novità della Legge di Bilancio sul credito



## Opportunità per le Imprese

9. Aprire una nuova attività? Con CNA parti con il piede giusto!

10. Bando Digit Export 2022

11. Un check up contro la crisi d'impresa

## Luoghi • Ravenna

12. CNA a confronto con l'Assessore Randi

## Luoghi • Romagna Faentina

13. Ottimi risultati per RicuciAmo



## Luoghi • Bassa Romagna

14. Bagnacavallo: 18 milioni per la logistica e competitività locale

## Luoghi • Cervia

15. Cervia: bilancio di previsione per il 2022

## L'esperto risponde

16. La consegna del Green Pass al datore di lavoro



## Unioni • Produzione

17. Rinnovo CCNL metalmeccanica artigianato

## Luoghi • Costruzioni

18. Detrazioni in edilizia: CNA contraria alla limitazione della cessione del credito

## Unioni • Alimentare

20. La ristorazione durante il Covid



## Unioni • Benessere e Sanità

22. Benessere senza improvvisazione

## Unioni • FITA

23. Legge di Bilancio 2022: interventi per l'autotrasporto

## Unioni • Autoriparazioni

24. Le nuove sfide dell'evoluzione tecnologica per l'autoriparazione

## CNA Turismo e Commercio

25. Il turismo che cambia



## CNASERVIZI

I/VIII

LEGGE DI BILANCIO 2022 • RIFORMA DEGLI AMMORTIZZATORI SOCIALI • SCADENZE AMMINISTRATIVE 2021-2022 • PROROGA OBBLIGHI DI ETICHETTATURA AMBIENTALE DEGLI IMBALLAGGI • RIDUZIONE PREMIO INAIL PER MIGLIORAMENTI PER LA SICUREZZA SUL LAVORO • TUTELA DELLA GENITORIALITÀ

## CNA Industria

26. Industria 4.0: il progetto 4 steps

## CNA Pensionati

27. Il caro bollette mette in ginocchio anche i pensionati



## Formazione

28. Diventare parrucchiere



## Fatti d'impresa

30. Darsena del Sale di Cervia



## Cultura e Tempo libero

32. La pala Rondinelli torna a Ravenna



**TEMPO D'IMPRESA**  
Rivista d'informazione per l'artigianato e la piccola e media impresa

### Direttore

Massimo Mazzavillani

### Direttore responsabile

Massimo Mazzavillani

### Comitato di redazione

G. Alessandrini, A. Battaglia, E. Emiliani, M. Gasperoni, M. Mazzavillani, A. Pignatta, R. Suzzi,

### Hanno collaborato

A. Alessi, S. Baldini, R. Belletti, F. Bergonzoni, M. Camelliani, L. Cantagalli, S. Cavalcoli, L. Coffari, F. Ferrari, M. Gasperoni, B. Ghetti, L. Guerra, N. Iseppi, M. Morandi, R. Pozzetto, E. Rocchi, S. Ruffilli, N. Salimbeni, R. Suzzi, M. Tassinari, Ufficio Stampa e Comunicazione CNA Ravenna, J. Valentini.

Iscrizione al Tribunale di Ravenna n. 531 del 30.01.1970

Iscrizione al ROC n. 22063  
ISSN 2532-8514

### Direzione, Amministrazione ed Edizione

Sedar CNA Servizi S.c.c.p.a.  
Viale Randi, 90 - 48121 Ravenna  
tel. 0544 298511 / fax 0544 239950  
www.ra.cna.it

Pubblicità: Ufficio Marketing  
marketing@ra.cna.it

Progetto grafico  
Agenzia Pagina Ravenna

Foto: Archivio CNA, Fabrizio Zani

Videoimpaginazione, fotolito  
e stampa: Full Print Ravenna

In copertina: Crisi energetica: costi  
insostenibili per imprese e cittadini

### INFORMATIVA PRIVACY A NORMA DELL'ART. 13 E 14 DEL REGOLAMENTO EUROPEO IN MATERIA DI TUTELA DELLA RISERVATEZZA DEI DATI PERSONALI

TITOLARE DEL TRATTAMENTO è Sedar CNA Servizi S.c.c.p.a.,  
sita in RAVENNA 48121, viale Randi, 90 PEC: cnaservizi@ra.cna.it; EMAIL: cnaservizi@ra.cna.it; RECAPITO TELEFONICO: 0544/298511; FAX: 0544/239950

Dati di contatto del RESPONSABILE DELLA PROTEZIONE DEI DATI PERSONALI: PEC: dponcaravenna@cert.cna.it; EMAIL: dponcaravenna@ra.cna.it; RECAPITO TELEFONICO: 0544/298639; FAX: 0544/239950

FINALITÀ: la finalità del trattamento è esclusivamente quella di inviare il mensile Tempo di Impresa, contenente notizie di carattere istituzionale in merito alle attività svolte da Cna e dalle società del "Sistema Cna", nonché argomenti normativi di attualità ritenuti di interesse.

FONTE DEI DATI: i Suoi dati sono stati raccolti direttamente in sede di adesione associativa o sono stati tratti da pubblici registri, elenchi, atti o documenti conoscibili da chiunque, nei limiti e nei modi stabiliti dalle norme sulla loro conoscibilità.

BASE GIURIDICA: la base giuridica del trattamento è rappresentata dal consenso da Lei espresso in sede di adesione associativa o dal legittimo interesse dell'Associazione a rendere nota le attività svolte.

MODALITÀ TRATTAMENTO: il trattamento dei dati avverrà mediante strumenti: cartacei, informatici, telematici, in modo da garantirne la sicurezza e la riservatezza, nonché la piena osservanza della legge.

DESTINATARI: i Suoi dati potranno venire a conoscenza del personale interno dell'Ufficio Stampa e dei collaboratori incaricati dal titolare del loro trattamento, nonché dalle strutture che svolgono, per conto del titolare stesso, compiti tecnici e di supporto (per es. Ufficio Banca Dati e Segreteria). Tali dati non verranno diffusi.

PERIODO DI CONSERVAZIONE DEI DATI: i dati conferiti verranno conservati per il tempo strettamente necessario per il conseguimento delle finalità sopra descritte.

DIRITTI: i diritti a Lei riservati sono elencati negli artt. 15-21 del Regolamento 679/16 e consistono nella possibilità di accedere ai dati che la riguardano, ottenerne la rettifica, la cancellazione, la limitazione, opporsi in tutto od in parte al loro trattamento, scrivendo all'indirizzo e-mail: cnaservizi@ra.cna.it. Inoltre, potrà rivolgersi al Garante per la protezione dei dati personali o ad altra Autorità per proporre un reclamo in merito al trattamento degli stessi.



# Legge di Bilancio 2022

## Gli interventi, seppure significativi, non sono sufficienti a consolidare la ripresa

Maurizio Gasperoni Responsabile Dipartimento Politiche Economiche, Sociali e Sindacali CNA Ravenna

**Il 2021 ha rappresentato l'anno del rilancio per l'economia italiana che, dopo la caduta vertiginosa del PIL registrata nel 2020 (-8,9%), è tornata a crescere a un ritmo insperato.**

**L'anno si è chiuso, infatti, con un incremento del PIL del +6,5%, una variazione significativamente maggiore rispetto a quella media registrata dall'Unione Europea (+5,0%). Il recupero del terreno perduto è stato realizzato grazie al successo della campagna di vaccinazione che ha consentito l'allentamento delle misure restrittive necessarie per salvaguardare la salute pubblica e ha fatto sì che l'economia restasse "aperta" nella seconda metà dell'anno.**

Secondo i principali istituti di previsione, anche il 2022 dovrebbe rappresentare per il nostro Paese un anno di crescita economica sostenuta.

Vi sono, tuttavia, diversi fattori di rischio che potrebbero influenzare questo scenario.

Se da un lato, infatti, la battaglia con-



tro il Covid-19 non è ancora vinta (il diffondersi di diverse varianti ha determinato una recrudescenza dei contagi); dall'altro, problemi di diversa natura (in primis l'impennata dell'inflazione e l'incremento del costo dell'energia) potrebbero condizionare la ripresa dell'Italia.

In questo contesto di incertezza assume particolare importanza la Legge

di Bilancio 2022 recentemente approvata dal Governo. Si tratta di un insieme di interventi che riguardano gli ambiti del fisco, del lavoro, dell'energia e del sostegno degli investimenti.

Molte delle misure approvate hanno accolto le richieste e le sollecitazioni che la CNA aveva proposto al Governo e al Parlamento nel corso del



Sede: Via Argirocastro, 15 - 48122 Ravenna, T. 0544 453853 - F. 0544 450337  
Email: arcolavori@arcolavori.com  
Sito: www.arcolavori.com

### Unità Locali:

Milano: Via Ripamonti, 137  
Ferrara: Via Veneziani 63/A  
Padova: Via San Crispino, 46  
Napoli: Via F. Provenzale, 1° Trav. sx., 5  
Torino: Strada Cebrosa, 95 Settimo Torinese  
Roma: Piazza Farnese, 44 (ROMA)  
Bologna: Via Marco Emilio Lepido, 182/2  
Novara: Via Francesco d'Assisi, 5/d Novara  
Bucarest: Str. Biharia 26, piano terzo, Settore 1 (Romania)



dibattito che si è chiuso a fine dicembre.

Nel complesso, la manovra di bilancio mantiene un carattere fortemente espansivo, immettendo nel sistema economico risorse per quasi 25 miliardi di euro per sostenere la ripresa e accelerare il ritmo di crescita del prodotto interno lordo.

Favorevoli agli artigiani e alle piccole imprese sono state, in particolare, le correzioni introdotte in materia di tassazione sulle persone fisiche che, a differenza degli ultimi interventi, non discriminano i benefici sulla base della natura del reddito, riducendo la pressione fiscale anche per autonomi e professionisti.

Positiva anche l'eliminazione dell'IRAP per persone e soggetti privi di autonoma organizzazione.

In tema di lavoro la legge di bilancio, con la riforma degli ammortizzatori sociali, conferma la tutela dei redditi

anche delle imprese con meno di cinque dipendenti, riconoscendo una volta per tutte i fondi costituiti in ambito della bilateralità artigiana e definendo l'obbligatorietà della contribuzione.

La legge riduce, inoltre, gli oneri generali e fiscali sull'elettricità e il gas per temperare gli effetti dell'aumento dell'energia che ha prodotto un'impennata delle bollette. Interventi che saranno rafforzati con il decreto Sostegni ter, ma che lasciano invariata l'esigenza di una revisione totale dei sistemi di tassazione energetica e di imputazione degli oneri di sistema nelle bollette.

Positivo anche il risultato conseguito per la conferma dei bonus immobiliari che ha lungamente impegnato Governo e Parlamento.

La proroga delle agevolazioni favorisce il settore edile e il miglioramento della qualità delle prestazioni energe-

tiche e caratteristiche di sicurezza degli immobili.

Possiamo quindi esprimere soddisfazione per il testo finale, nella consapevolezza che esso non esaurisce gli interventi necessari a consolidare la ripresa e superare le criticità che la potrebbero rallentare.

Pensiamo, come già accennato in premessa, all'esorbitante rincaro dell'energia, alla difficoltà di reperimento di materie prime e componenti, alla ripresa dell'inflazione e alla incerta evoluzione del quadro pandemico. Senza dimenticare i rischi derivanti dalla tenuta del quadro politico nazionale e dal riacutizzarsi di tensioni strategiche nello scacchiere internazionale.

Tutti elementi che richiedono al Governo la massima vigilanza e la capacità di intervenire, ove si renda necessario, con tempestività ed efficacia.

## Il mutuo + adatto alle tue esigenze

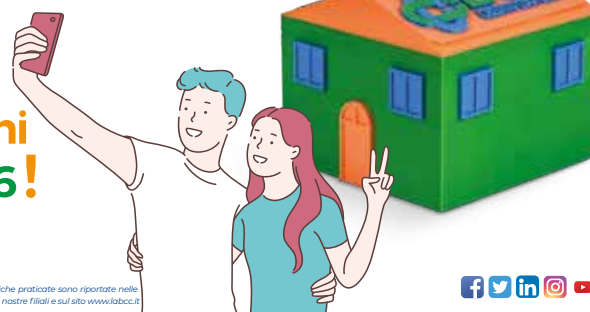
- + assistenza su misura
- + coperture assicurative
- + soluzioni da confrontare
- + sicurezza per il tuo futuro
- + protezione per la tua famiglia
- + flessibilità nel piano di rimborso

**Ancora + agevolazioni per giovani under 36!**



[WWW.LABCC.IT](http://WWW.LABCC.IT)

Messaggio pubblicitario con finalità promozionale. Le condizioni contrattuali ed economiche praticate sono riportate nelle "Informazioni Generali sul Credito Immobiliare offerto ai Consumatori", disponibili presso le nostre filiali e sul sito [www.labcc.it](http://www.labcc.it)



# Legge di Bilancio 2022: superbonus e bonus in edilizia

## Delusione e preoccupazione per le modifiche introdotte in merito a sconto in fattura e cessione del credito

Beatrice Ghetti Ufficio Stampa e Comunicazione CNA Ravenna

CNA Ravenna ha recentemente organizzato un webinar dal titolo “Legge di Bilancio 2022: novità in materia fiscale, superbonus e bonus in edilizia”, approfondimento sulla Legge di Bilancio. Relatori di questo webinar sono stati Luca Cantagalli, Responsabile Sezione Fiscale CNA Ravenna, e Claudio Carpentieri, Responsabile del Dipartimento Politiche Fiscali CNA Nazionale. Il tema è stato introdotto da Matteo Leoni, Presidente della CNA di Ravenna, mentre le conclusioni sono state affidate a Massimo Mazzavillani, Direttore della CNA di Ravenna.

In apertura dell’iniziativa, Matteo Leoni, Presidente della CNA di Ravenna, ha rimarcato come la Legge di Bilancio accolga molte delle proposte e richieste avanzate da CNA, ma restano ancora alcune questioni che devono essere monitorate attentamente: il costo dell’energia, la difficoltà di approvvigionamento di materie prime, la crescente inflazione e la delicata situazione geo-politica. Ha poi preso la parola Claudio Carpentieri, che ha affermato “dobbiamo segnalare la nostra delusione per la gestione dei bonus in edilizia: se da un lato riteniamo positive le proroghe e le stabilizzazioni dei bonus, molto deludente è l’ennesima modifica ai meccanismi dello sconto in fattura e della cessione del credito. L’impianto generale della norma va assolutamente mantenuto e perfezionato, ma va eliminato o limitato lo sconto in fattura, mantenendo però il meccanismo virtuoso della cessione del cre-



Massimo Mazzavillani e Claudio Carpentieri (foto di archivio)

dito, senza limitazioni o riduzioni. È positiva la limitazione delle asseverazioni e dei visti per cessioni e sconto in fattura per gli interventi di importo inferiore a 10.000€, come richiesto da CNA, ma controbalanciata dalla nuova disposizione, introdotta dal Decreto Sostegni Ter, che impone lo stop alle cessioni dei crediti d’imposta successive alla prima (Superbonus compreso), facendo salve solo quelle comunicate prima del 7 febbraio (termine poi allungato al 16 febbraio dall’Agenzia delle Entrate)”. “I risultati positivi ottenuti – ha affermato Massimo Mazzavillani, Direttore della CNA di Ravenna – vengono purtroppo messi in secondo piano dalla limitazione della cessione del credito.

Il superbondus e gli altri bonus in edilizia sono strumenti eccezionali per la ripresa del settore delle costruzioni e dell’intera economia, ma prevedere un’unica possibilità di cessione del credito può significare l’affossamento

o il rallentamento di questa iniziativa. È giusto intervenire per limitare gli illeciti, ma occorre individuarli, perseguirli e applicare meccanismi correttivi, non fare di tuttata l’erba un fascio e mettere in difficoltà le tantissime imprese che hanno fatto affidamento su questi meccanismi ormai consolidati. Auspichiamo che in fase di conversione del decreto si riattivi integralmente il processo della cessione del credito. CNA continuerà a portare avanti questa battaglia al fianco delle imprese.

CNA è a disposizione delle imprese, anche nel caso in cui questo stallo le rendesse a corto di liquidità, mettendo in campo il nostro consorzio di garanzia e le relazioni necessarie con le banche.

Continueremo – ha concluso Mazzavillani – a chiedere fino all’ultimo al Governo una risoluzione strutturale del problema, in particolare rispetto ai meccanismi dello sconto in fattura e della cessione del credito”.



# Matteo Leoni coordinatore del Tavolo Provinciale dell'Imprenditoria

Il Presidente di CNA Ravenna ha ricevuto l'incarico lo scorso 21 gennaio

Maurizio Gasperoni Responsabile Dipartimento Politiche Economiche, Sociali e Sindacali CNA Ravenna

**Dal 21 gennaio 2022 il nostro Presidente Territoriale Matteo Leoni è il nuovo coordinatore del Tavolo Provinciale dell'Imprenditoria di Ravenna.**

**Leoni ha raccolto il testimone da Stefano Pucci vicepresidente della delegazione ravennate di Confindustria Romagna.**

Il Tavolo nato nel 2009, su iniziativa di tutte le Associazioni di rappresentanza della Provincia (Agci, Cia Romagna, CNA, Coldiretti, Confagricoltura, Confartigianato, Confcommercio, Confcooperative Romagna, Confesercenti, Confimi Industria Romagna, Confindustria Romagna, Copagri e Legacoop Romagna) è la sede di confronto e sintesi dell'imprenditoria ravennate per tracciare lo sviluppo economico del territorio.

Di seguito una breve sintesi dell'intervento di Leoni durante la riunione



per il passaggio delle consegne: "Ringrazio il presidente Pucci per l'impegno con cui ha guidato il Tavolo in un anno di ripresa ma caratterizzato ancora da tante incognite e difficoltà

dalle quali, peraltro, non siamo ancora usciti.

Speriamo che nel 2022 si attenui definitivamente l'emergenza sanitaria, in modo da poterci concentrare sui temi della crescita del territorio e della ripresa economica.

Penso per esempio alle incognite ancora aperte sul fronte energetico, delle materie prime, alla questione camerale che dovrebbe sbloccarsi in corso d'anno per entrare nella sua fase conclusiva del percorso di riforma con l'insediamento dei nuovi organismi, ma anche alle grandi opportunità che ci vengono offerte dalle risorse e dai progetti messi a disposizione dal PNRR e dal Patto regionale per il lavoro e per il clima.

Su queste e su tutte le altre istanze imprenditoriali il Tavolo continuerà a tenere alta la propria attenzione e far sentire la propria voce a partire dalla costituzione della rete territoriale per lo sviluppo e la ripartenza"

**ECO-BONUS e SISMA-BONUS**  
Agevolazioni fiscali fino al 110% sul costo degli interventi

## SuperBonus

• PRIVATI • CONDOMINI • AZIENDE

**Noi Ci Siamo**  
FINANZIAMENTI ED ACQUISTI  
DEI CREDITI DI IMPOSTA  
CEDIBILI  
LACASSA.COM

Numero Verde  
**800 296 705**  
Lun-Ven 8,15 - 13,30 / 14,30 - 16,45

**La Cassa**  
di Ravenna S.p.A.  
Privata e indipendente dal 1840

Messaggio pubblicitario con finalità promozionale. Maggiori informazioni presso le Filiali delle Banche del Gruppo La Cassa di Ravenna. (vers.LGD)

# Le principali novità della Legge di Bilancio sul credito

Crea preoccupazione il termine della moratoria di Stato

Alessandro Battaglia Responsabile Dipartimento Mercati, Sviluppo e Consulenza

**Le novità introdotte nell'ambito della Legge di Bilancio in materia di accesso al credito e di sostegno alla liquidità, seppure condivise, non possono essere ritenute sufficienti a garantire alle imprese l'ossigeno necessario, soprattutto in quei settori che non hanno ancora aganciato la ripresa e in un contesto ancora lontano dalla normalità.**

Vediamo nel dettaglio le decisioni assunte in materia di credito.

## FONDO CENTRALE DI GARANZIA PMI

Viene prevista la proroga al 30 giugno 2022 della disciplina straordinaria del Fondo, rifinanziato con 3 miliardi di euro fino al 2027.

Tra i principali interventi, si ricordano:

- Gratuità del fondo fino al 31 marzo 2022;
- Garanzia pubblica con pagamento commissione dal 1° aprile 2022;
- Nessuno scoring fino al 30 giugno 2022 e dal 1° luglio 2022 introduzione degli scoring che determinano la possibilità o l'impossibilità di accesso al fondo oltre alle diverse percentuali di garanzia in base alla finalità ed allo scoring stesso.
- Dal 1° gennaio 2022 la garanzia pubblica sui finanziamenti liquidità fino a 30.000€ scende dal 90 all'80%.
- Per importi oltre i 30.000€, vengono ridotte al 60% le garanzie su liquidità/capitale circolante per le imprese con alto merito di credito (fasce 1 e 2 del modello di valutazione



MCC); e 80% per investimenti e per liquidità per le imprese in fasce 3, 4 e 5 del modello di valutazione.

- Garanzia all'80% per Nuova Sabatini, PMI innovative, nuove imprese e microcredito.
- Dal 1° luglio 2022 fino al 31 dicembre 2022, l'importo massimo garantito per singola impresa dal Fondo sarà pari a 5 milioni di euro.
- Viene modificata la disciplina del Microcredito, elevando da 40.000€ a 75.000€ l'importo massimo di credito concedibile per le operazioni di lavoro autonomo e microimprenditorialità.

## MORATORIA

Non è stata più prorogata la moratoria "governativa" del vecchio Decreto Liquidità che è scaduta il 31 dicembre 2021.

Le banche, al momento, in attesa di eventuali nuovi Accordi/Regolamenti ABI, possono valutare moratorie cosiddette "interne" secondo il proprio regolamento del credito e su

posizioni non considerate in credito deteriorato.

## NUOVA SABATINI:

La misura è stata rifinanziata con risorse pari a 240 milioni di euro per ciascuno degli anni dal 2022 e 2023, 120 milioni per ciascun anno dal 2024 al 2026 e 60 milioni nel 2027. Prevista la modifica procedurale sulla liquidazione del contributo:

- in unica soluzione per investimenti fino a 200.000€;
- in 6 quote annuali per investimenti oltre 200.000€.

## FONDO SIMEST:

È stato fortemente potenziato il Fondo per l'internazionalizzazione che viene incrementato di 1,5 miliardi di euro per ciascuno degli anni dal 2022 al 2026 sulla dotazione relativa ai finanziamenti agevolati e per euro 150 milioni di euro per ciascuno degli anni dal 2022 al 2026 sulla dotazione per la concessione del contributo a fondo perduto.

# Aprire una nuova attività? Con CNA parti con il piede giusto!

Alla campagna di azioni dedicate alle nuove attività si affianca una serie di webinar sull'avvio d'impresa

Beatrice Ghetti Ufficio Stampa e Comunicazione CNA Ravenna

**In CNA ci troviamo spesso a confrontarci con nuovi o aspiranti imprenditori che ci portano i loro progetti, le loro idee d'impresa, ci raccontano i loro obiettivi evidenziando anche dubbi e difficoltà. Spesso ci troviamo di fronte persone con aspirazioni e piani molto chiari e precisi, in altre occasioni riceviamo persone che hanno bisogno di essere guidate e accompagnate per mano nel loro percorso.**

Per rispondere alle esigenze e alle richieste di tutti coloro che desiderano avviare la propria attività, CNA Ravenna ha sviluppato un percorso di approfondimento sulla creazione d'impresa, una serie di eventi online per fornire una prima risposta, oltre a soluzioni e indicazioni per "partire con il piede giusto".

Nei giorni scorsi si è tenuto il secondo webinar della serie, il primo del 2022, che ha approfondito il tema dell'accesso al credito e delle opportunità di finanziamento legate ai bandi e alle leggi di incentivo per le nuove attività.

Il webinar fa parte di un ciclo avviato nel novembre 2021, con l'evento dal titolo "L'ABC dell'imprenditore: consigli utili per mettersi in proprio" che ha spiegato cosa significhi avviare un'attività autonoma o diventare imprenditore e ha illustrato i primi passi da intraprendere.

Questi primi due webinar hanno registrato un grande interesse, principalmente tra persone che hanno in programma di avviare a breve una attività in proprio o che l'hanno aperta da meno di un anno, mentre per al-



cuni partecipanti sono serviti a capire se la strada del lavoro autonomo facesse al caso loro (è anche possibile vedere le registrazioni dei due webinar sul sito [www.ra.cna.it](http://www.ra.cna.it) alle pagine evento dedicate ai due appuntamenti o sul canale YouTube CNA Ravenna). La serie di webinar proseguirà nei prossimi mesi con altri interessanti approfondimenti, ognuno su un diverso aspetto dell'avvio d'impresa.

Con questa serie di seminari online CNA Ravenna aggiunge uno strumento in più ai tanti dedicati ai nuovi o aspiranti imprenditori: il percorso prende avvio da una campagna di azioni che CNA mette in campo per sostenere la nascita e lo sviluppo delle nuove attività, strumenti, consulenze, servizi e soluzioni reali ed efficaci (maggiori dettagli della campagna su [www.ra.cna.it/campagna-apri-attivita-con-cna/](http://www.ra.cna.it/campagna-apri-attivita-con-cna/)).

Il filo conduttore della campagna è

"Con CNA parti con il piede giusto", e si declina in azioni e strumenti che facilitano i primi passi del nuovo imprenditore: le consulenze e i servizi per l'avvio dell'attività sono gratuiti, l'assistenza dei nostri consulenti consentirà di non perdere l'orientamento nel labirinto della burocrazia, gli strumenti di CNA permetteranno di avere una solida rete di contatti fin dall'inizio e, infine, con "Zero Interessi" si può ottenere un contributo per operazioni di finanziamenti bancari, finalizzati ad investimenti per l'avvio dell'impresa.

Le opportunità offerte da CNA Ravenna per chi desidera entrare nel mondo delle imprese sono numerose e importanti.

Siamo sempre pronti a accogliere e aiutare a far nascere nuovi progetti imprenditoriali, offrendo tutta la nostra esperienza e la nostra assistenza, dall'idea all'impresa!



## Bando Digital Export 2022

### Chi può presentare domanda

Le MPMI **Manifatturiere** sezione C ( ateco dalla 10 alle 33)  
aventi sede legale e/o sede operativa attiva in Emilia-Romagna  
con un fatturato nell'ultimo bilancio depositato di almeno 500.000€

### Obiettivi del bando

Accrescimento delle potenzialità delle imprese per facilitare l'accesso e il radicamento sui mercati internazionali

Supportare le imprese che esportano nel passaggio all'economia digitale e accrescere la consapevolezza e l'utilizzo degli strumenti digitali a sostegno dell'export (es: e-commerce internazionali, vetrine virtuali, marketplace, ecc.)

### Spese Ammissibili

Sono ammissibili le spese (minimo 10.000€) sostenute dal 01/01/2022 al 31/12/2022 per:

SITO WEB AZIENDALE: progettazione, predisposizione, revisione, traduzione dei contenuti del sito internet dell'impresa	BUSINESS ON LINE attraverso l'utilizzo e il corretto posizionamento su piattaforme/ marketplace/ landing pages internazionali	Realizzazione di campagne di marketing digitale o di vetrine digitali in lingua estera per favorire le attività di e-commerce	MATERIALE PROMOZIONALE: potenziamento degli strumenti promozionali e di marketing in lingua straniera	Fiere e convegni specialistici a carattere internazionale in modalità virtuale o in presenza
	Ottenimento o rinnovo di CERTIFICAZIONI DI PRODOTTO	Realizzazione di incontri B2B e B2C, in presenza o virtuali a distanza	Temporary Export Manager e Digital Export Manager	

#### Contributo

- Il contributo è pari al 50%,
- minimo **5.000 €** (a fronte di spese complessive pari a 10.000€),
- massimo **15.000€** (a fronte di spese complessive pari a 30.000€).

#### Modalità

- Le domande andranno dal 10/02/2022 al 01/03/2022 in modalità telematica.
- Procedura di valutazione a punteggio con graduatoria.

Per informazioni:

FEDERICA ARCERI tel. 0544 298732, 3499342985, farceri@ra.cna.it

# Un check up contro la crisi d'impresa

## Il Controllo di Gestione come strumento di prevenzione: la soluzione di CNA

Alessandro Battaglia Responsabile Dipartimento Mercati, Sviluppo e Consulenza

**La nuova riforma della crisi di impresa contenuta nel DL 118/2021 convertito nella legge n.147 del 23/10/2021, attribuisce maggiori responsabilità all'imprenditore nella segnalazione dello stato di difficoltà della propria impresa.**

La legge è entrata in vigore, nei suoi snodi essenziali, dal 15 novembre 2021 introducendo un nuovo strumento negoziale denominato composizione negoziata della crisi.

Il percorso disegnato è strutturato in base a una serie di opportunità.

Sarà l'imprenditore che, avvertendo i sintomi, anche lievi, di una carenza di liquidità o di analoghe problematiche avrà la possibilità di confrontarsi con il software reso disponibile dalle camere di commercio che dovrà dare una prima indicazione di massima sulla gravità della crisi in atto. In base a questa prima diagnosi l'imprenditore potrà intraprendere un percorso di risanamento denominato "composizione negoziata della crisi" con l'aiuto di un esperto appositamente formato.

Tra i benefici fruibili per chi decide di avviare questa procedura non obbligatoria si ricordano:

- l'abbattimento delle sanzioni sui versamenti;
- l'allungamento dei termini delle procedure concorsuali.

La procedura con la quale l'imprenditore dovrebbe effettuare l'autodiagnosi presso il portale della camera di commercio non è delle più semplici. È infatti prevista una lista articolata e complessa di documenti da produrre. Questa nuova procedura, pur avendo



rimandato il calcolo degli indicatori di allerta al 31 dicembre 2023, pone in ulteriore risalto il tema del controllo di gestione.

La riforma rappresenta un evidente segnale da cogliere per introdurre il controllo di gestione all'interno della propria azienda.

Il controllo di gestione è lo strumento in grado di far suonare i primi campanelli di allerta.

Fare controllo di gestione significa fermarsi durante l'anno per capire come stanno andando le cose e se la direzione è quella giusta.

Non è importante la dimensione dell'impresa. Per ogni realtà esiste la soluzione più adatta che può andare dal controllo mensile al controllo annuale.

Per garantire il futuro della propria azienda occorre chiedersi come

stanno andando le cose da un punto di vista economico, finanziario, patrimoniale.

Il servizio di Consulenza Gestionale di CNA Ravenna nasce con questo obiettivo.

Tra i servizi più innovativi ricordiamo l'analisi "Focus", lo strumento di Check-up economico-finanziario che permette di valutare velocemente lo stato di salute dell'impresa. Focus è il punto di partenza per individuare opportunità di miglioramento oppure una semplice verifica annuale che chiunque abbia una azienda dovrebbe fare subito dopo avere chiuso il bilancio d'esercizio.

Se vuoi effettuare una diagnosi veloce e sintetica dello stato di salute della tua impresa puoi richiedere al tuo ufficio CNA di riferimento la redazione di Focus.

# CNA a confronto con l'Assessore Randi

## La CNA Comunale di Ravenna indica le priorità per l'Associazione

Andrea Alessi Responsabile CNA Comunale di Ravenna

**Lunedì 17 gennaio scorso la direzione della CNA comunale di Ravenna ha incontrato l'Assessore allo sviluppo economico, commercio, artigianato, industria, porto, politiche europee e cooperazione internazionale, Annagiulia Randi. È stato un momento per presentare la varietà e la complessa sfaccettatura dell'associazione, composta da tanti settori e mestieri, e ribadire alcuni punti di lavoro prioritari.**

Marcello Monte, presidente della CNA comunale di Ravenna, nell'introduzione ha evidenziato l'importanza dell'artigianato e della piccola e media impresa nell'economia del territorio e la necessità di continuare a sostenere questo settore in questa fase difficile.

Monte ha sottolineato in particolare alcune priorità estrapolate dal documento presentato in occasione delle elezioni amministrative di ottobre scorso, a partire dall'importanza per l'economia ravennate degli investimenti che verranno realizzati at-

torno al porto; dalla proposta di avviare momenti di confronto puntuali per rilanciare le aree artigianali/industriali e le imprese lì insediate – innanzitutto l'area delle Bassette - e nel contempo sostenere l'attività che si sta svolgendo nel centro della città con il comitato Spasso in Ravenna.

In questo momento di preoccupazione sul costo dell'energia è inoltre importante mantenere una forte attenzione sul settore energetico e estrattivo per non perdere le professionalità presenti sul territorio e soprattutto cercare delle alternative alle attuali fonti di approvvigionamento per calmierare i prezzi, come rimarcato dai componenti del direttivo.

L'artigianato ha fra le sue componenti anche quella del settore agroalimentare con le attività di consumo sul posto, come i chioschi di piadina, le gelaterie, le paste fresche, un settore che occorre continuare a sostenere perché rappresenta lo street food per eccellenza e valorizza il territorio, per questo è importante riprendere e mantenere aperto il confronto sui regolamenti per le sedute.



Una riflessione è stata aperta anche riguardo la questione Bolkestein per gli stabilimenti balneari, una problematica che è necessario seguire con attenzione per salvaguardare un modello economico e turistico che si è dimostrato vincente negli anni e salvaguardare un sistema di imprese locali e il più delle volte familiari. Infine è emersa la necessità, soprattutto visto il perdurare della pandemia, di continuare l'attività di contrasto all'abusivismo, in particolare nel settore dei servizi alla persona. "È stato un confronto aperto e costruttivo che proseguirà con momenti di lavoro specifici - ha sottolineato l'Assessore - per affrontare le problematiche e arricchire il confronto con le proposte dell'Associazione".



**ALBATROS ECOLOGIA AMBIENTE SICUREZZA**  
Soc. cons a r.l.

Via Farneti, 5 48123 Ravenna - Italy  
Tel: 0544.456812

E-mail: commerciale@albatros.ra.it; gare@albatros.ra.it PEC:  
albatros@pec.itamail.eu

Sito web: [www.albatros.ra.it](http://www.albatros.ra.it)

- Raccolta, intermediazione in Cat. 8 e trasporto di rifiuti urbani e speciali pericolosi e non
- Gestione rifiuti RAEE e rifiuti derivanti da attività di manutenzione elettrica-idraulica e del condizionamento (condizionatori, GAS CFC, ecc...)
- Micro-raccolta rifiuti sanitari infettivi
- Facchinaggio, pulizie civili ed industriali
- Stesura piani di lavoro, rimozione, e trattamento coperture in cemento amianto e altri materiali contenenti amianto
- Verifica stato di conservazione manufatti contenenti amianto ai sensi del D.M. 0609/94
- Bonifica e messa in sicurezza dei siti contaminati ai sensi del D.Lgs 152/06 (in Cat. 9)
- Spazzamento manuale e meccanizzato

ALBATROS è, inoltre, proprietaria ed effettua la gestione diretta dei seguenti impianti di recupero/smaltimento rifiuti speciali:

- **Impianto di Ravenna:** Stoccaggio di rifiuti speciali anche pericolosi e pretrattamento preliminare al recupero
- **Impianto di Massa Lombarda:** attività di pretrattamento rifiuti non pericolosi in gomma.



# Ottimi risultati per RicuciAmo

## Il progetto unisce aiuto alle donne ed imprese del territorio

Luca Coffari Responsabile CNA Romagna Faentina

**Il progetto RicuciAmo, che vede tra i promotori ed attuatori anche CNA Romagna Faentina, è un progetto unico nel suo genere che unisce aiuto alle donne vittime di violenza e mondo imprenditoriale, in particolare del settore tessile. Gli obiettivi, infatti, sono dare a queste donne la possibilità di imparare un mestiere, che le possa aiutare a ritrovare collocamento nella società e a riscattarsi, e dare alle imprese l'opportunità di formare direttamente la manodopera specifica.**

Il progetto, sfidante ed innovativo, ha ricevuto il finanziamento del Ministero delle Pari Opportunità, della Regione Emilia-Romagna e del Comune di Faenza, nonché grande interesse mediatico e di studio come buona pratica da parte della Ministra per le Pari Opportunità, Elena Bonetti, che ha presenziato lo scorso settembre alla presentazione del progetto.

Si è concluso con successo il primo modulo di formazione delle 12 donne selezionate dai servizi alla persona della Romagna Faentina e SOS Donna. La formazione è stata affi-



data, tra gli altri “docenti”, a Claudia Bellini (titolare della ditta Clò by Claudia B di Castelbolognese e presidente CNA Federmoda Ravenna), mentre il secondo modulo vedrà impegnata nella formazione un'altra azienda Associata a CNA, Tiziana Poli di BPR Faenza.

“Un progetto – dichiara Claudia Bellini - nato come sostegno a donne vittime di violenza, fatto di non solo di parole, ma di persone che stanno lavorando attivamente per creare qualcosa di davvero concreto. In questi mesi ho imparato a conoscere le 12 donne coinvolte: ognuna di loro racconta una storia e cultura differente ma in tutte ho trovato la stessa voglia e volontà di ricominciare, di riprendere in mano la propria vita cercando la propria indipendenza. Im-

portante – conclude Bellini - nella ripartenza per tante aziende sarà il ricambio generazionale ed è per questo che abbiamo bisogno di formare nuove figure”.

Soddisfatta anche l'Assessore alle Pari Opportunità Milena Barzaglia che ha promosso il progetto:

“Poter percepire la voglia di ricominciare e di riprendere in mano la propria vita da parte di queste donne, è un successo non solo di questa amministrazione, ma di tutta la comunità, segno che è possibile una svolta culturale che troppo spesso, ancora oggi, porta a episodi di violenza contro le donne. È un piccolo tassello, ma per noi è fonte di grande gioia. Ringrazio sentitamente le imprese aderenti e CNA senza i quali non sarebbe stato possibile realizzare il progetto”.

## PUG, AVVIATO IL PERCORSO FOCUS INFRASTRUTTURE

Avviato il confronto tra Amministrazione ed Associazioni per la definizione delle strategie del nuovo Piano Urbanistico Generale. Al tavolo di lavoro convocato dall'Assessore Luca Ortolani si è affrontato come primo punto il nodo delle infrastrutture: Circonvallazione Castelbolognese-Faenza, bretella di collegamento Casolana nuovo casello A14, nuova bretella Brisghellese casello A14 di Faenza, Nuovo casello Autostradale Ca-

stelnuovo e ridisegno di quello di Faenza, Circonvallazione est di Faenza verso Forlì, ciclovie strutturali.

L'obiettivo dell'amministrazione è quello di approvare il nuovo PUG entro il 2022 per poi passare alla revisione del Regolamento Edilizio (REC). Nel tavolo delle Imprese CNA ha proposto di predisporre un documento unico che possa mettere al centro nelle scelte le esigenze delle imprese e dello sviluppo economico.

# Bagnacavallo: 18 milioni per la logistica e competitività locale

Un nuovo sottopasso ferroviario, nuovi accessi all'autostrada e investimenti nel centro storico grazie al PNRR

Nicola Iseppi Responsabile CNA Bassa Romagna

**La CNA ha partecipato con soddisfazione alla presentazione del bilancio 2022 del Comune di Bagnacavallo, un'occasione per fare il punto su un anno ricco di investimenti e progetti che cambieranno radicalmente il volto del territorio. Si prevede un'ingente mole di opere che potranno generare un importante indotto economico per le imprese. Molti investimenti sono frutto di programmazione di anni, altri invece provengono dalle nuove opportunità del PNRR. La CNA ha espresso favore a questi interventi e si raccomanda la massima attenzione per coniugare velocità di esecuzione, controllo dei cantieri e opportunità per le imprese locali.**

Gli interventi previsti sono molti, su vari ambiti, ma vorremmo soffermarci su alcuni di questi. Risorse rilevanti saranno destinate al superamento del passaggio a livello di via Naviglio. L'appalto di RFI è stato aggiudicato alla ditta REM che ha già

preso possesso delle aree. Il progetto prevede la realizzazione di un nuovo tratto di viabilità che collegherà, con tre nuove rotatorie e un sottopasso ferroviario, la San Vitale con la rotonda di immissione sull'A14Dir.

Il costo complessivo del progetto è di circa 12,8 milioni di euro, oltre la metà dei quali finanziati direttamente dal Comune con contributi di RFI, Regione e Provincia.

Il secondo intervento importante riguarda invece il nuovo svincolo dell'A14Dir in località Borgo Stecchi. Il progetto prevede la realizzazione di bretelle in entrata e in uscita dalla A14Dir per una spesa complessiva di 5,8 milioni di euro, e finanziata da Regione, dalla Provincia di Ravenna e per circa 100mila euro dalle imprese del territorio. La Provincia di Ravenna affiderà a breve i lavori.

“Si tratta di collegamenti fondamentali per Bagnacavallo e tutta l'Unione dei Comuni della Bassa Romagna - afferma il Sindaco Eleonora Proni - con conseguente aumento dell'attrattività del territorio, che a Bagnacavallo potrà inoltre essere ulteriormente valorizzato, in particolare nel



*Rendering degli interventi tra la San Vitale e la A14Dir*

suo aspetto più prezioso, il centro storico, dalla notevole opportunità rappresentata dalla rigenerazione che coinvolgerà alcuni grandi contenitori pubblici.

I 4,7 milioni di euro di finanziamenti, ottenuti dal nostro Comune grazie alla partecipazione al Bando Ministeriale per la Rigenerazione Urbana integrato con i fondi del PNRR, verranno infatti utilizzati per interventi di rigenerazione riguardanti Palazzo Abbondanza, l'ex convento di San Francesco, l'ex Mercato Coperto e il Centro Culturale Le Cappuccine”.

rent car, minibus and bus  
with driver





**0545.27077**

**coerbus.it**

rent car, minibus and bus  
with driver



**NOLEGGIO  
CON CONDUCENTE**

**COERBUS COERLIVESTO**

# Cervia: bilancio di previsione per il 2022

## Nessun aumento su tributi e servizi, attenzione alla manutenzione e agli investimenti

Jimmy Valentini Responsabile CNA Comunale Cervia

**La manovra di bilancio del 2022 è stata impostata all'insegna della conferma degli interventi e dei servizi resi quest'anno alla comunità, senza agire sulla pressione tributaria.**

**La Giunta ha deciso infatti di non aumentare aliquote e tariffe per nessun tributo comunale.**

**L'unico tributo sul quale al momento non vi sono decisioni in merito, è la tassa sui rifiuti, con riferimento alla quale si è in attesa del nuovo piano finanziario.**

A livello di spesa corrente si segnala la necessità di finanziare l'aumento della spesa, stimato in 350.000€, per l'illuminazione pubblica e il riscaldamento degli edifici comunali, a causa dell'incremento dei prezzi delle bollette.

Sul fronte degli investimenti, sono programmati circa 60 milioni di euro di interventi nei prossimi 3 anni dei quali circa la metà già nel 2022, tra i quali si segnalano:

- il completamento della riqualifica-

zione della fascia retrostante i bagni di Milano Marittima, dal canalino fino alla 19a traversa, il cui investimento complessivo è di 1.750.000 € cofinanziato dalla Regione;

- la riqualificazione del lungomare di Cervia per complessivi 8 milioni di euro, 2,7 dei quali previsti nel 2022;

- la riqualificazione della fascia retrostante i bagni di Pinarella – Tagliata per oltre 6 milioni di euro;

- la realizzazione del 1° e 2° stralcio del nuovo parco urbano di Cervia – Milano Marittima per 3 milioni di euro;

- l'ampliamento della Casa di Riposo "Busignani";

- la realizzazione della nuova sede di Cervia Ambiente;

- la realizzazione della rotatoria tra viale Milano e via Di Vittorio;

- il collegamento ciclabile tra via S. Andrea e via Bollana;

- il rifacimento della pista di atletica in via Caduti a Cervia;

- interventi di manutenzione delle strade e marciapiedi e piste ciclabili sulla fascia costiera e nel forese;

- manutenzione delle scuole;

- valorizzazione dell'area archeolo-

gica Ficcole presso le saline di Cervia; - interventi finanziati con risorse del PNRR per 6.500.000 euro (pista ciclabile anello del sale; percorsi naturalistici pineta di Milano Marittima; valorizzazione Parco Naturale di Cervia; rinnovo Centro Visite Saline; edificio per Museo del Governo delle Acque; realizzazione torre di avvistamento; riqualificazione Bosco del Duca d'Altemps a Castiglione).

“Come CNA siamo soddisfatti del non aumento delle imposte locali, specie in questa fase - dichiara il Presidente CNA Cervia Francesco Magnani - abbiamo evidenziato al Comune la necessità sempre più stringente di favorire appalti pubblici verso le imprese e i consorzi locali, ma anche di garantire un contributo verso i consorzi fidi per favorire l'accesso al credito per investimenti come accaduto nel 2021.

Abbiamo proposto inoltre di introdurre forme stabili di contributi verso le nuove imprese che nascono da giovani, donne e persone che si riqualificano/ricollocano anche a seguito di perdita del precedente lavoro indipendentemente dall'età”.



Scegli il CENTRO REVISIONI CORMEC

Prenota online su [WWW.CORMEC.COM](http://WWW.CORMEC.COM)

**Consorzio Ravennate Riparatori Meccanici**

La professionalità al vostro servizio  
**DA 40 ANNI**

**CENTRO REVISIONI CORMEC**  
Via Faentina, 220 - Fornace Zarattini - Ravenna  
0544 502001 - [www.cormec.com](http://www.cormec.com)  
oltre 100 officine associate in tutta la provincia



Collaudo e Revisione AUTO e MOTO

Anche per CAMPER, QUAD e AUTO RIBASSATE



# La consegna del Green Pass al datore di lavoro

Legittimità della pratica, trattamento delle informazioni personali, controlli

Simona Ruffilli Responsabile Settore Giuridico Legislativo e Privacy CNA Ravenna

**Alcuni dei miei dipendenti mi chiedono di consegnarmi il proprio Green Pass per non soggiacere alla quotidianità dei controlli. È una pratica legittima?**

La domanda dell'imprenditore associato ci riporta ad un tema a cui è stata dedicata particolare attenzione nelle pagine di questa Rivista, per la sua rilevanza sotto il profilo della disciplina giuslavoristica, di sicurezza sul lavoro e di riservatezza dei dati personali.

In un primo momento, l'Autorità Garante della riservatezza dei dati personali e la stessa normativa emergenziale, hanno ribadito come il datore di lavoro non potesse chiedere ai propri dipendenti di fornire informazioni sul proprio stato vaccinale, né copia della documentazione che comprovasse l'avvenuta vaccinazione anti Covid-19 (art. 113 Codice Privacy, Documento di indirizzo 13/05/21).

Questa linea di intransigenza è sembrata affievolirsi nei provvedimenti del Governo in cui si è cercato di mediare rispetto ad esigenze organizzative imprenditoriali, consentendo al datore di lavoro, per esempio, di richiedere ai lavoratori la comunicazione anticipata dell'assenza del Certificato Verde, allo scopo di favorire un'efficace programmazione delle attività (art. 3 D.L.139/2021).

Sulla stessa linea di semplificazione è stata prevista l'eventualità a cui allude l'imprenditore nel proprio quesito, ossia la possibilità di agevolare l'attività di verifica del possesso del Green Pass dei lavoratori dipendenti con la consegna sponta-

nea e volontaria, da parte degli stessi, della copia della propria certificazione verde (D.L. 127/2021 convertito L.165/2021), con la conseguenza, dice testualmente la norma, di "essere esonerati dai controlli per il periodo di validità della stessa".

L'espressione utilizzata ha generato molteplici dubbi interpretativi anche perché è parsa palesemente in contrasto con i suggerimenti del Garante della Privacy che, nella propria Segnalazione preventiva al Parlamento, ne aveva sottolineato i possibili effetti di elusione, sia delle finalità di contrasto alla diffusione pandemica, sia rispetto alle garanzie richieste dalla legislazione privacy.

Sul tema è tornato il Decreto Presidente Consiglio Ministri del 17/12/2021 che ha chiarito come, nel caso di consegna del green pass da parte dei lavoratori, non ci sia una dispensa dal controllo per tutta la durata di validità della certificazione, ma, al contrario, il datore di lavoro che abbia accettato di ricevere questo documento, debba effettuare la verifica sulla sua perdurante validità, laddove il lavoratore sia effettivamente in servizio, mediante la lettura del codice a barre bidimensionale con l'App Verifica C19 o con una delle altre modalità consentite dalla legge.

L'entrata in vigore del D.L. 07/01/2022 n.1, che ha allargato la platea dei soggetti tenuti all'obbligo vaccinale (includendo gli ultracinquantenni), non modifica l'applicazione della norma di cui abbiamo parlato.

Per quanto riguarda i delicati risvolti privacy posti dalla norma di consegna del Green Pass, la disciplina in esame si limita a richiamare l'obbligo di rispetto del principio di limitazione, onde escludere ogni possibile interesse alla conoscenza datoriale della situazione clinica o delle convinzioni personali del lavoratore.

Si sottolinea come l'eventuale scelta di questa particolare modalità di trattamento delle informazioni contenute nel Green Pass dei lavoratori comporti per il datore di lavoro la necessità di adeguamento della documentazione privacy elaborata in ottemperanza al Regolamento Europeo 16/679.



In questo numero:



FISCO



LAVORO



AFFARI GENERALI



AMBIENTE E SICUREZZA



PATRONATO EPASA - ITACO  
Cittadini e Imprese



## LEGGE DI BILANCIO 2022

### Le principali novità di carattere fiscale

Approfondiamo le principali novità introdotte dalla Legge di Bilancio in materia di fisco, bonus in edilizia, superbonus e altri. Le norme, ove non stabilito diversamente sono entrate in vigore il 1° gennaio 2022.

Sul nostro sito [www.ra.cna.it](http://www.ra.cna.it) è possibile consultare la sintesi integrale della Legge di Bilancio, con l'esame di ulteriori provvedimenti.

#### COMMI DA 8 A 9

##### **Esclusione IRAP per le persone fisiche esercenti attività commerciali e arti e professioni.**

A decorrere dal periodo d'imposta 2022 è stabilita l'esclusione da IRAP per le persone fisiche esercenti attività commerciali e arti e professioni.

La disposizione opera soltanto nei confronti dei soggetti che svolgono l'attività in forma individuale.

In considerazione della decorrenza della norma, resta fermo l'assoggettamento ad IRAP per il periodo di imposta 2021 con conseguente obbligo di versare il saldo di imposta relativo a tale periodo.

Non viene meno l'assoggettamento ad IRAP per tutti gli altri soggetti passivi del tributo, tra cui le società di persone, le società di capitali, gli studi professionali, le associazioni professionali, ecc.

#### COMMA 13

##### **Aliquota IVA del 10% per i prodotti per l'igiene femminile compostabili**

Ridotta al 10% (in luogo del 22%) l'aliquota IVA gravante sui prodotti assorbenti e i tamponi per l'igiene femminile "non compostabili".

#### COMMI DA 28 A 42

**Proroghe in materia di SUPERBONUS, riqualificazione energetica, recupero del patrimonio edilizio, acquisto di mobili e grandi elettrodomestici, sistemazione a verde e in materia di recupero o restauro di facciate esterne degli edifici, nonché misure urgenti per il contrasto alle frodi nel settore delle agevolazioni fiscali ed economiche**

Con i provvedimenti in questione sono state previste le seguenti proroghe e novità:

#### **A) AGEVOLAZIONE SUPERBONUS 110%.**

1) Per gli interventi "trainanti" (Eco e Sismabonus) e "trainati" effettuati su parti comuni di condominio o su parti comuni di edifici (con massimo 4 alloggi) posseduti da unico proprietario e per gli interventi "trainati" sulle singole unità immobiliari site nei suddetti condomini o edifici con unico proprietario, effettuate da persone fisiche private, interventi eseguiti da ONLUS, ODV, APS **il termine ultimo per sostenere le spese agevolabili passa al 31/12/2025.**

La percentuale di detrazione resta al 110% per le spese sostenute fino al 31/12/2023, si riduce al 70% nel 2024 e passa al 65% nel 2025.

2) Riguardo gli interventi "trainanti" (Eco e Sismabonus) e "trainati" effettuati da persone fisiche private su edifici unifamiliari o funzionalmente indipendenti (comunque non ubicati in edifici sulle cui parti comuni sono stati eseguiti interventi "trainanti") **il termine ultimo per sostenere le spese agevolabili passa al 31/12/2022, ammesso che entro il 30/06/2022 siano stati effettuati almeno il 30% dell'intervento complessivo.**

3) Per gli interventi "trainanti" (Eco e Sismabonus) e "trainati" effettuati da IACP ed enti assimilati (compresi quelli effettuati da persone fisiche private sulle singole unità immobiliari all'interno dello stesso edificio) e da cooperative edilizie a proprietà indivisa **il termine ultimo per sostenere le spese agevolabili passa al 31/12/2023 a condizione che entro il 30/06/2023 siano effettuati lavori per almeno il 60% dell'intervento complessivo.**

4) Per gli interventi "trainati" relativi all'installazione degli impianti fotovoltaici e delle strutture di ricarica sono stati rivisti i termini entro i quali poter sostenere le spese, al fine di poter ottenere la detrazione SUPERBONUS. **Ora anche per detti interventi i termini entro i quali sostenere le spese agevolate sono gli stessi previsti per le altre tipologie di opere richiamate ai punti precedenti.**

5) Per gli interventi effettuati su unità immobiliari presenti nei Comuni dei territori colpiti dagli eventi sismici verificatisi a partire dall'1/1/2009, con dichiarato lo stato di emergenza per calamità naturale l'agevolazione sarà ottenibile sulle spese sostenute fino al 31/12/2025, nei limiti previsti in specifici commi dell'art. 119 del dl 34/2020, sempre ap-

plicando la percentuale del 110%

**NB. In tutti i casi menzionati ai punti da 1) a 5) per le spese sostenute a partire dall'1/1/2022 la detrazione Superbonus sarà fruibile in quattro quote annuali di pari importo.**

6) Inserito nell'art. 119 la parte del contenuto del dl 157/2021 "ANTI-FRODI" riferito all'obbligo del visto di conformità anche nel caso in cui le spese relative al SUPERBONUS fossero riportate nella dichiarazione dei redditi del contribuente che le ha sostenute al fine di poter sfruttare la detrazione in riduzione di quanto dovuto all'Erario. A tale obbligo non dovrà comunque ottemperare il contribuente che presenterà direttamente la dichiarazione all'Agenzia delle Entrate o il contribuente che otterrà l'assistenza fiscale dal proprio sostituto d'imposta.

Riguardo all'attestazione della congruità dei costi delle opere effettuate, richiesta ai fini dell'ottenimento della detrazione, viene indicato il 9 febbraio 2022 come termine entro il quale in Ministero della Transizione Ecologica dovrà emanare il decreto sui valori massimi per talune categorie di beni impiegati nelle stesse, inoltre viene precisato che i prezziari individuati dal decreto requisiti del MISE del 6/8/2020 si applicano anche agli interventi di Sismabonus 110% (ad esclusione Sismabonus acquisti), nonché agli interventi di BONUS ristrutturazione, e Bonus facciate.

## **B) BONUS EDILI "MINORI"**

1) Bonus Facciate: applicabile anche alle spese sostenute per tutto l'anno 2022, con le stesse regole previste per il passato, con la differenza che la percentuale di detrazione sarà del 60% e non più del 90%;

2) Ecobonus: applicabile, con le stesse regole previste per il passato, alle spese sostenute per riqualificazione energetica di edifici, fino al 31/12/2024;

3) Bonus Ristrutturazioni: applicabile alle spese sostenute, entro il limite di 96.000€ per unità abitativa, per gli interventi richiamati nell'art. 16-bis del TUIR, con la percentuale di detrazione del 50% fino a tutto il 2024;

4) Sisma Bonus: applicabile alle spese sostenute, con i limiti e le percentuali di detrazione e le altre regole già previste dall'art. 16 commi 1-bis e seguenti del dl 63/2013, entro il 31/12/2024;

5) Bonus Mobili: prevista ancora la possibilità di fruire della detrazione del 50% sulle spese sostenute per l'acquisto di mobili e grandi elettrodomestici, per arredare abitazioni soggette ad opere di ristrutturazione per le quali i medesimi contribuenti hanno ottenuto il bonus di cui al punto 3), entro il limite di spesa di 10.000 € per l'anno 2022 e di 5.000 € per gli anni 2023 e 2024. L'agevolazione spetta solo se gli interventi di ristrutturazione effettuati sugli immobili da arredare siano iniziati a partire dall'anno precedente a quello acquisto dei mobili ed elettrodomestici. La detrazione in questione rimane utilizzabile in 10 quote costanti annuali;

6) Bonus Verde: prorogata anche questa agevolazione, con le stesse regole conosciute in passato, sulle spese sostenute fino a tutto il 31/12/2024.

7) Bonus Colonnine di Ricarica: la norma agevolativa prevista dall'art. 16-ter del dl 63/2013, in scadenza al 31/12/2021,

non è stata oggetto di proroga, quindi per questi interventi l'agevolazione sussiste solo se l'opera risulta essere "trainata" da una di quelle "trainanti", di riqualificazione energetica, descritte ai commi 1 dell'art. 119 del dl. 34/2020 soggette al SUPERBONUS.

## **C) NUOVA DETRAZIONE PER INTERVENTI VOLTI AL SUPERAMENTO E ALL'ELIMINAZIONE DELLE BARRIERE ARCHITETTONICHE**

Inserito il nuovo art. 119-ter nel DL 34/2020 con il quale viene riconosciuta ai contribuenti una nuova detrazione d'imposta per le spese documentate sostenute nel periodo 1/1 – 31/12/2022 per realizzare interventi finalizzati ad abbattere la presenza di barriere architettoniche in edifici già esistenti.

La nuova detrazione presenta le seguenti caratteristiche:

- si affianca e non sostituisce a quella a "regime" che gode del Bonus ristrutturazione (art. 16-bis, c. 1, lett. e) del TUIR);
- ammonta al 75% delle spese sostenute come sopra indicato, nel rispetto dei requisiti di settore previsti dal regolamento di cui al Decreto del Ministro dei lavori pubblici n. 236/1989;

- è ripartita in cinque quote annuali di pari importo;

le spese massime agevolabili sono differenziate a seconda del tipo di edificio:

- limite di 50.000 € per gli edifici unifamiliari e le unità immobiliari plurifamiliari "funzionalmente indipendenti e autonome";

- limite di 40.000 € per gli edifici composti da due a otto unità immobiliari, da moltiplicare per il numero delle unità immobiliari che compongono gli edifici;

- limite di 30.000 € per gli edifici composti da oltre 8 unità immobiliari, da moltiplicare per il numero delle unità immobiliari che compongono gli edifici.

Tra le spese agevolabili rientrano anche quelle per gli interventi di automazione degli impianti nonché, in caso di sostituzione degli stessi, relative allo smaltimento e alla bonifica dei materiali e dell'impianto sostituito.

Non è chiaro se possano accedere a questa nuova detrazione, oltre ai soggetti IRPEF, anche i soggetti IRES. L'individuazione sostanzialmente identica degli stessi edifici previsti per accedere al Superbonus potrebbe far propendere sul fatto che anche questa agevolazione sia destinata ai contribuenti in ambito "privato", seguendo la stessa impostazione del Superbonus.

## **D) OPZIONE PER LA FRUZIONE DEI BONUS EDILIZI NELLA FORMA ALTERNATIVA ALLA DETRAZIONE (SCONTO IN FATTURA O CESSIONE DEL CREDITO CORRISPONDENTE ALLA STESSA**

1) **Prorogata fino a tutto il 2024 la possibilità concessa ai contribuenti di fruire dei bonus edilizi "ordinari", per le opere elencate nel comma 2 dell'art. 121 del dl 34/2020, nelle forme alternative alla detrazione (ossia nella forma delle "opzioni": sconto in fattura e cessione del credito corrispondente alla detrazione).**

Tale facoltà viene inoltre estesa:



- alla realizzazione di autorimesse o posti auto pertinenziali anche a proprietà comune (Bonus ristrutturazione: art. 16-bis, c. 1, lett. d), TUIR);

- alla nuova detrazione prevista dal nuovo art. 119-ter relativa al superamento ed eliminazione di barriere architettoniche.

Per gli interventi che godono del Superbonus, la facoltà di avvalersi delle opzioni viene, invece, estesa fino al 31/12/2025.

2) Trasfusa, inoltre, nell'art. 121 del D.L. 34/2020, con alcune modifiche, le disposizioni che erano state introdotte dal c.d. Decreto "Antifrode" (DL 157/2021), in tema di obblighi nel caso di esercizio delle opzioni, per l'utilizzo dei bonus edilizi minori nelle forme alternative alla detrazione, previo rilascio del visto di conformità, nonché dell'attestazione di congruità delle spese da parte di un tecnico abilitato.

L'obbligo di rilascio del visto di conformità e di attestazione di congruità delle spese sostenute per l'esecuzione delle opere da cui derivano i bonus edilizi minori, quando i contribuenti decidono di non sfruttare direttamente le detrazioni, ma di cedere i crediti corrispondenti alle stesse, anche attraverso lo sconto in fattura, sussiste:

- in ogni caso in cui gli interventi sono soggetti al Bonus Facciate,

- per tutte le altre tipologie di interventi da cui derivano altri bonus minori, a meno che:

a) le opere non siano classificate tra le attività di edilizia libera (art. 6, DPR 380/2001);

b) gli interventi, eseguiti sulle singole unità immobiliari o sulle parti comuni di edifici, non siano di importo complessivo fino a 10.000 €

Previsto infine che rientrano tra le spese detraibili per gli interventi da cui derivano bonus edilizi minori, anche quelle sostenute per il rilascio del visto di conformità delle attestazioni e delle asseverazioni, di cui sopra, sulla base dell'aliquota prevista dalle singole detrazioni fiscali spettanti in relazione ai predetti interventi.

## COMMA 44

### Proroga credito d'imposta beni strumentali - Transizione 4.0

Il comma 44 proroga e rimodula la disciplina del credito d'imposta per gli investimenti in beni strumentali nuovi contenuto nella L. 178/2020 commi 1051 e seguenti.

Le modifiche apportate sono così schematizzabili:

- col nuovo comma 1057-bis introdotto nella L. 178, viene prorogata al periodo 1/1/2023– 31/12/ 2025 il credito d'imposta 4.0 previsto per gli investimenti in beni materiali nuovi. Il credito d'imposta nel nuovo periodo introdotto riconosciuto in misura pari al:

- 20% per investimenti fino a 2,5 milioni di euro;
- 10% per investimenti superiori a 2,5 milioni di euro e fino a 10 milioni di euro;
- 5% per investimenti superiori a 10 milioni di euro e fino a 20 milioni di euro.

- le modifiche al comma 1058 e i nuovi 1058-bis e 1058-ter determinano un prolungamento dell'agevolazione per gli investimenti in beni immateriali connessi a quelli 4.0 fino al 2025 secondo lo schema modulare che segue:

a) per gli investimenti effettuati dal 16/11/2020 e fino al 31/12/2023 il credito d'imposta resta il 20% nel limite massimo di investimento annuale di 1 milione di euro;

b) per gli investimenti effettuati dal 1/1/2024 e fino al 31/12/2024 il credito d'imposta passa al 15% nel limite massimo di investimento annuale di 1 milione di euro.

c) per gli investimenti effettuati dal 1/1/2025 e fino al 31/12/2025 il credito d'imposta passa al 10% nel limite massimo di investimento annuale di 1 milione di euro.

In tutte le casistiche summenzionate sarà possibile fruire del maggior termine di consegna fino al 30/6 dell'anno successivo, nel caso di accettazione del contratto e pagamento di un acconto in misura almeno pari al 20% del costo di acquisizione. entro il 31/12 di ciascun periodo come definito sopra.

Luca Cantagalli Responsabile Sezione Fiscale CNA Ravenna

III



## RIFORMA DEGLI AMMORTIZZATORI SOCIALI

### Le novità in tema di rapporti di lavoro introdotte con la Legge di Bilancio

La Legge di Bilancio 2022 ha previsto una riforma degli ammortizzatori sociali prevedendone l'estensione anche alle imprese sotto i 5 dipendenti, la CIGS per tutti datori lavoro con più di 15 dipendenti a prescindere dal settore e altre novità in materia di NASpI.

#### CASSA INTEGRAZIONE ORDINARIA

Dal 2022, la Cassa integrazione ordinaria viene estesa ai lavoratori a domicilio e a tutti i contratti di apprendistato (prima era prevista solo per l'apprendistato professionalizzante). L'anzianità minima di lavoro passa da 90 a 30 giorni.

#### FONDI BILATERALI

Per settori e imprese non coperte da Cassa integrazione ordinaria (terziario ed artigianato) vengono previsti fondi bilaterali che assicurino tutele al rapporto di lavoro. I Fondi di solidarietà bilaterali vengono estesi a tutti i datori di lavoro, indipendentemente dal numero di dipendenti. L'importo dell'assegno non può essere più basso di quello previsto dalla cassa integrazione. L'assegno ordinario viene garantito per un massimo di 13 settimane per le imprese fino a 5 dipendenti, 26 settimane per le imprese da 6 dipendenti, 15 settimane e fino a un massimo di 26 settimane per le imprese con più di 15 dipendenti.

Per le imprese con più di quindici dipendenti i Fondi assicureranno anche l'erogazione della CIGS.

Il Fondo Bilaterale per l'artigianato (FSBA) si applicava già a tutte le imprese indipendentemente dal numero dei dipendenti ed avrà tempo sino al 31/12/2022 per adeguarsi ai parametri come sopra menzionati.

### IMPORTO E PAGAMENTO CIG

L'assegno resta pari all'80% della retribuzione spettante per le ore non lavorate. Per tutti però si applica dal 1° gennaio 2022 lo scaglione massimo (pari a 1199,72€ mensili).

Chi svolge attività di lavoro durante la CIG, come dipendente o autonomo, per contratti inferiori a 6 mesi sospende la prestazione per la durata del contratto fino al suo termine. Per contratti di durata superiore a 6 mesi non avrà diritto all'ammortizzatore per le giornate di lavoro effettuate.

### ADDIZIONALI

Viene introdotto un meccanismo premiale per quelle che utilizzano meno la Cassa integrazione ordinaria. Dal 2025, il contributo per chi la chiede senza averla utilizzata per almeno 24 mesi, è:

- ridotto al 6% rispetto all'attuale 9% della retribuzione globale fino a 52 settimane in un quinquennio mobile;
- ridotto al 9% rispetto all'attuale 12%, fra 52 e 104 settimane.

È previsto il pagamento diretto INPS con l'obbligo del datore di lavoro di trasmettere all'Istituto tutti i dati necessari entro il secondo mese successivo a quello d'integrazione salariale o a 60 giorni dall'autorizzazione.

### ESTENSIONE AMMORTIZZATORI A IMPRESE SOTTO I 5 DIPENDENTI

Gli ammortizzatori sociali vengono estesi alle imprese sotto i 5 dipendenti con l'esclusione delle imprese artigiane. L'aliquota di finanziamento del Fondo di integrazione salariale è fissata allo 0,50% per i datori di lavoro che, nel semestre precedente la presentazione della domanda, abbiano occupato fino a cinque dipendenti, elevato allo 0,80% per i datori di lavoro con più di 5 dipendenti.

La norma conferma il contributo addizionale pari al 4% della retribuzione persa. A partire dal 1° gennaio 2025, per i datori di lavoro fino a 5 dipendenti che non abbiano presentato domanda di integrazione salariale per almeno 24 mesi, "dal termine del periodo di fruizione del trattamento" l'aliquota (dello 0,5%) si riduce del 40%. La norma, così congeniata, chiude definitivamente i vuoti di tutela presenti nel nostro ordinamento e venuti alla luce durante la pandemia. Il Fondo di integrazione salariale (FIS) viene esteso a tutti i datori di lavoro appartenenti a settori e tipologie non rientranti nell'ambito di applicazione della Cassa integrazione guadagni ordinaria e che non aderiscono a un Fondo di solidarietà bilaterale.

### CASSA INTEGRAZIONE STRAORDINARIA

Alla CIGS sono ammesse tutte le imprese sopra i 15 dipendenti non coperte da fondi di integrazione salariale. Può essere richiesta la Cassa integrazione straordinaria oltre

che per la riorganizzazione aziendale, la crisi aziendale o il contratto di solidarietà, anche per la realizzazione di processi di transizione. Andrà individuata e regolata da uno specifico Decreto del Ministro del Lavoro. Per la Cassa Integrazione Guadagni CIGS la riforma poi stabilisce un unico massimale pari a 1199,72€.

### LA NASPI 2022

Dal 1° gennaio 2022 sono destinatari della NASpl anche gli operai agricoli a tempo indeterminato delle cooperative e loro consorzi che trasformano, manipolano e commercializzano prodotti agricoli e zootecnici prevalentemente propri o conferiti dai loro soci.

Non sarà più possibile beneficiare della NASpl nel caso si possano far valere 30 giornate di lavoro effettivo, a prescindere dal minimale contributivo, nei 12 mesi che precedono l'inizio del periodo di disoccupazione. Per gli eventi di disoccupazione verificatisi dal 1° gennaio 2022, la NASpl si riduce del 3% ogni mese a decorrere dal 1° giorno del 6° mese di fruizione (precedentemente era dal 4° mese). Per i beneficiari dell'indennità NASpl che hanno compiuto 55 anni di età alla data di presentazione della domanda di NASpl, la prestazione si riduce nella misura del 3% ogni mese a decorrere dal primo giorno dell'ottavo mese di fruizione.

### POTENZIAMENTO DEI CONTRATTI DI ESPANSIONE

È stato potenziato il contratto di espansione, introdotto dal Decreto Rilancio, prevedendo l'anticipo pensionistico fino a 5 anni favorendo così il turnover. Viene esteso agli anni 2022 e 2023 con una soglia minima di 50 dipendenti per l'accesso. Prevista inoltre, la cassa integrazione straordinaria per chi non ha accesso allo scivolo pensionistico, progetti di formazione e un piano di ricambio generazionale con nuove assunzioni.

### INCENTIVI AI CONTRATTI DI SOLIDARIETÀ

Previsti incentivi all'utilizzo dei contratti di solidarietà stipulati a decorrere dal 1° gennaio 2022: la riduzione media oraria non potrà essere superiore al 80% dell'orario giornaliero, settimanale o mensile dei lavoratori interessati al contratto di solidarietà; la percentuale di riduzione complessiva dell'orario di lavoro non può essere superiore al 90% nell'arco dell'intero periodo per il quale il contratto di solidarietà è stipulato.

### ACCORDO DI TRANSIZIONE OCCUPAZIONALE

La novità riguarda le imprese con più di 15 dipendenti che hanno terminato la CIGS e hanno la necessità di un maggior tempo per il recupero occupazionale dei lavoratori a rischio esubero. Il Governo ha previsto ulteriori 12 mesi, previo accordo sindacale, sulle azioni finalizzate alla rioccupazione esterna o all'auto impiego. Per attuare la transizione occupazionale si dovrà necessariamente attivare il sistema delle politiche attive.

**Massimo Tassinari** Responsabile Sezione Rapporti di Lavoro e Contrattualistica CNA Ravenna



## SCADENZE AMMINISTRATIVE 2021-2022

### Seconda parte dello scadenario

Vi forniamo un elenco delle principali autorizzazioni, iscrizioni o adempimenti che sono soggetti a rinnovo relativo al primo semestre del 2022

Ci riserviamo di aggiornare o modificare le scadenze qualora intervengano modifiche.

**I nostri uffici Sedar CNA Servizi sono a disposizione per informazioni e relativi adempimenti.**

Franca Ferrari Responsabile Settore Affari Generali CNA Ravenna

#### Scadenze febbraio 2022

##### **DIRITTI CONNESSI alla Società Consortile dei Fonografici (SCF)\_Esercizi commerciali e attività artigianali**

Esercizi Commerciali, negozi di alimentari, abbigliamento, market, supermercati, arredo casa e tutti gli esercizi di vendita di beni e servizi incluse le attività artigianali (ad eccezione di acconciatori ed estetica): il compenso sarà determinato tenuto conto delle specifiche modalità di fruizione del Repertorio e sarà versato direttamente ad SCF.

Il pagamento dei compensi dovrà avvenire entro e non oltre il 28 febbraio di ciascun anno (possibili eventuali proroghe annuali come è avvenuto per gli anni precedenti) ovvero entro 30 giorni dall'apertura del nuovo Esercizio. I termini indicati si applicano anche alle attività stagionali.

Informazioni sul sito [www.scfitalia.it](http://www.scfitalia.it)

In base alla convenzione CNA SCF è prevista uno sconto per gli Associati.

##### **SIAE - DIRITTI PER LA MUSICA D'AMBIENTE**

Soggetti interessati: i negozi, i pubblici esercizi e, in genere, le imprese aperte al pubblico che detengono apparecchi radio-televisivi o altri apparecchi musicali per la diffusione della cosiddetta musica d'ambiente.

Si tratta della diffusione della musica in esercizi pubblici, commerciali, alberghi, villaggi turistici, circoli ricreativi, sale d'attesa ecc., con radio, televisori, filodiffusione, riproduttori di dischi, cd, nastri ecc.

In questi casi la musica viene utilizzata come aggiunta ambientale o ai servizi resi, per rendere più gradevole la permanenza nei locali dei clienti o del pubblico.

La tariffa applicata, in generale, consiste in abbonamenti annuali o periodici, con compensi che tengono conto del tipo di apparecchio utilizzato e della tipologia del locale in cui viene diffusa la musica (ad esempio: categoria del Pubblico Esercizio, ampiezza degli esercizi commerciali, ecc.). Le tariffe applicate sono concordate periodicamente con le Associazioni di Categoria degli utenti rappresentative a livello nazionale e approvate dagli Organi Sociali della SIAE.

La scadenza prevista è il 28 febbraio (salvo proroghe).

Convenzione CNA-SIAE: in base a questa convenzione gli Associati CNA hanno diritto ad una riduzione sulla tariffa SIAE; effettuando il pagamento esclusivamente con l'apposita modulistica CNA-SIAE da ritirare presso le nostre Sedi Territoriali

##### **CISTERNETTE CARBURANTI IMPIANTI MINORI**

Invio prospetto riepilogativo all'agenzia delle dogane e dei monopoli entro il mese di febbraio di ogni anno

#### Scadenze aprile 2022

##### **CONTRIBUTO AGCOM POSTALE- verifiche e controlli**

Contributo - settore servizi postali

La misura e le modalità di versamento del contributo dovuto dai soggetti che operano nel settore dei servizi postali, nonché le relative istruzioni, sono indicate sul sito [www.agcom.it/contributo-settore-servizi-postali](http://www.agcom.it/contributo-settore-servizi-postali)

I termine ultimo per adempiere agli obblighi contributivi è il 20 aprile di ogni anno (salvo proroghe).

Entro il 20 aprile, ciascun soggetto è tenuto a trasmettere il modello telematico "Contributo SP - Anno ....".



In particolare, il modello telematico "Contributo SP – Anno...." per la comunicazione dei dati anagrafici ed economici e il calcolo del contributo dovuto dai soggetti che operano nel settore dei servizi postali è disponibile sul portale [www.impresainungiorno.gov.it](http://www.impresainungiorno.gov.it) gestito da Unioncamere.

Maggiori info: [www.agcom.it/contributo-settore-servizi-postali](http://www.agcom.it/contributo-settore-servizi-postali)

#### **RINNOVO ISCRIZIONE ELENCO GIOCHI-ANNO 2022 (art.1, comma 82, L. 220/2010)**

Il rinnovo potrà essere effettuato entro e non oltre il 30 aprile 2022.

#### **COMPRO ORO**

Si evidenzia che, per l'anno 2022, non sono ancora stati pubblicati relativi importi.

I soggetti che risultano iscritti al Registro Compro oro OAM al 31 dicembre 2021 sono tenuti al pagamento dei contributi relativi al rinnovo iscrizione 2022

I soggetti tenuti al rinnovo iscrizione 2022 devono provvedere al versamento dei contributi e delle somme dovute entro il 30 aprile 2022, per poi procedere contestualmente alla trasmissione della copia contabile del bonifico effettuato solo ed esclusivamente tramite l'Area Privata del portale OAM, sezione contributo di iscrizione.

#### **LICENZA INDIVIDUALE SERVIZI POSTALI - FONDO DI COMPENSAZIONE**

Gli operatori postali sono tenuti a contribuire al fondo di compensazione (Allegato A, articolo 15, Delibera n. 129/15/CONS) che è amministrato dall'AGCOM ed è volto a garantire l'espletamento del servizio universale affidato a Poste Italiane.

Detto fondo è alimentato nel caso e nella misura in cui i servizi riservati non procurino al fornitore del servizio universale entrate sufficienti a garantire l'espletamento dello stesso.

Per far fronte agli oneri di tale servizio gli operatori postali devono comunicare ad AGCOM i ricavi derivanti dalle attività da loro svolte.

Entro il mese di maggio di ogni anno vengono recapitate le richieste dei dati contabili relativi ai ricavi, IVA esclusa, conseguiti nell'anno precedente a seguito dell'esercizio dell'attività inerente al settore postale. Detti ricavi sono desumibili dalla separazione contabile prescritta dalla normativa vigente.

Entro il mese di settembre gli operatori postali privati versano il contributo al fondo nella misura stabilita dall'Autorità per le Garanzie nelle Comunicazioni.

Maggiori info: [www.agcom.it/servizio-universale-postale](http://www.agcom.it/servizio-universale-postale)

#### **DIRITTI CONNESSI alla Società Consortile dei Fonografici (SCF)\_Acconciatori, Estetica, Pubblici esercizi**

Con la convenzione e gli accordi tra la Società consortile dei fonografici (SCF), la SIAE e le principali associazioni di categoria, la riscossione dei diritti connessi viene eseguita direttamente da SCF per gli importi corrisposti dagli esercizi commerciali; viene invece eseguita dalla SIAE la riscossione dei diritti da parte di acconciatori, estetica e pubblici esercizi.

Riscossione: il compenso sarà determinato tenuto conto delle specifiche modalità di fruizione del Repertorio e sarà versato alla SIAE con addebito dei relativi diritti amministrativi di procedura.

Il pagamento dei compensi dovrà avvenire entro e non oltre il 31 maggio di ciascun anno (possibili eventuali proroghe annuali come è avvenuto per gli anni precedenti) ovvero entro 30 giorni dall'apertura del nuovo Esercizio. I termini indicati si applicano anche alle attività stagionali.

#### **DIRITTO ANNUALE da versare alla Camera di Commercio**

Le imprese che al 1° gennaio dell'anno di riferimento sono iscritte o annotate nel Registro Imprese, nonché le imprese iscritte o annotate nel corso dell'anno di riferimento, devono provvedere al pagamento del diritto annuale dovuto alle Camere di commercio.

Il diritto annuale deve essere versato in unica soluzione entro il termine previsto per il pagamento del primo acconto delle imposte sui redditi, vale a dire entro il 30 giugno 2022, oppure, entro il 30 luglio 2022 con la maggiorazione dello 0,40%.



## PROROGA OBBLIGHI DI ETICHETTATURA AMBIENTALE DEGLI IMBALLAGGI

Dal Decreto Milleproroghe del 2022

VII Decreto Milleproroghe, in vigore dal 31 dicembre 2021, contiene alcune proroghe in materia ambientale tra cui segnaliamo, quale tema di interesse per molte imprese, lo slittamento degli obblighi di etichettatura ambientale degli imballaggi.

Gli obblighi di etichettatura ambientale degli imballaggi e di indicazione della loro composizione, previsti dall'art.219 co5 del D.Lgs.152/06, sono stati infatti prorogati dall'01/01/2022 al 30/06/2022.

L'etichetta ambientale è prevista per facilitare la raccolta, il riutilizzo ed il riciclaggio degli imballaggi e per fornire una opportuna informazione ai consumatori per un corretto conferimento a fine vita dei rifiuti di imballaggio.

Sono obbligati ad apporla i produttori/importatori di materiali da imballaggio/imballaggi e tutti coloro che utilizzano imballaggi per proteggere e/o confezionare la propria

merce.

Conseguentemente, ai fini dello smaltimento delle scorte, è prorogato al 1° luglio 2022 il termine per l'immissione in commercio degli imballaggi privi dei requisiti previsti dalla nuova normativa.

Questa proroga, annunciata nelle scorse settimane, consentirà alla CNA di proseguire nell'intenso lavoro di accompagnamento delle imprese già avviato nel corso del 2021.

**Il servizio Ambiente e Sicurezza di SEDAR CNA SERVIZI è a disposizione delle imprese interessate con il Servizio di Etichettatura Ambientale.**

**Per Informazioni contattare:**

**dott.ssa Giulia Valmori [gvalmori@ra.cna.it](mailto:gvalmori@ra.cna.it) 0544298734.**

Susanna Baldini Responsabile Settore Ambiente e Sicurezza CNA Ravenna

VII



## RIDUZIONE PREMIO INAIL PER MIGLIORAMENTI PER LA SICUREZZA SUL LAVORO

Le domande entro il 28 febbraio 2022

Le imprese che, nel corso del 2021, hanno adottato o mantenuto un Sistema di Gestione della Salute e Sicurezza sul Lavoro o che hanno effettuato interventi migliorativi in materia di sicurezza sul lavoro, possono ottenere uno sconto sul premio INAIL.

La richiesta di riduzione del tasso per l'anno 2022 (modello OT23) dovrà essere trasmessa per via telematica entro il 28 febbraio e per usufruire di questo "sconto" dovranno essere documentati interventi di miglioramento, tra quelli indicati nel modello OT23 e considerati validi dall'INAIL, che siano stati effettuati nel corso dell'anno 2021.

**Gli interventi ammissibili sono articolati nelle seguenti sezioni:**

- A: prevenzione degli infortuni mortali (non stradali)
- B: prevenzione del rischio stradale
- C: prevenzione delle malattie professionali
- D: formazione, addestramento, informazione
- E: misure organizzative per la gestione della salute e sicurezza
- F: gestione delle emergenze e dpi

Ad ogni intervento migliorativo delle condizioni di salute e sicurezza realizzato, viene assegnato un punteggio e per accedere alla riduzione del tasso occorre che il punteggio totale sia pari almeno a 100.

**Pre-requisiti**

- Regolarità contributiva-assicurativa: il riconoscimento della riduzione è subordinato all'accertamento degli obbli-



ghi contributivi e assicurativi

- Rispetto delle norme in materia di sicurezza: è necessaria la piena osservanza delle norme obbligatorie in materia di prevenzione infortuni e di igiene del lavoro, facendo riferimento alla data del 31 dicembre 2021.

**I consulenti sicurezza del Servizio Ambiente e Sicurezza di SEDAR CNA SERVIZI sono a disposizione per informazioni e chiarimenti.**

Susanna Baldini Responsabile Settore Ambiente e Sicurezza CNA Ravenna



Patronato

**EPASA-ITACO**  
 CITTADINI IMPRESE  
 Ente di Patronato

informa

## TUTELA DELLA GENITORIALITÀ

### Novità normative dal 2022

La Legge di Bilancio 2022 introduce per le lavoratrici autonome con reddito fino a 8.145 €, tre mesi in più di congedo di maternità.

Questo periodo si aggiunge ai cinque mesi già attualmente previsti, portando a otto mesi la durata del congedo di maternità per le lavoratrici autonome.

Più in particolare, la misura si applica:

- alle lavoratrici iscritte alla Gestione separata di cui all'articolo 2, comma 26, della legge 8 agosto 1995, n. 335;
- alle lavoratrici iscritte alle Gestioni autonome INPS;
- alle libere professioniste iscritte alle casse professionali.

L'INPS sul punto chiarisce che nonostante il dettato normativo menzioni solo le lavoratrici come destinatarie della tutela, la stessa debba essere riconosciuta anche ai padri lavoratori autonomi o iscritti alla Gestione separata che si trovino nelle stesse condizioni reddituali e subordinatamente al verificarsi degli eventi indennizzabili nei casi di morte o di grave infermità della madre, previsti dalla normativa di riferimento (D.lgs. n. 151/2001).

Per poter richiedere l'ulteriore periodo di maternità è necessario che il reddito dichiarato nell'anno precedente il periodo di maternità non superi l'importo di 8.145,00 €.

Per anno civile precedente si intende il periodo compreso tra il 1° gennaio e il 31 dicembre.

#### Lavoratrici e lavoratori autonomi

Alle lavoratrici e ai lavoratori autonomi, può essere riconosciuta un'indennità di maternità/paternità per i 3 mesi immediatamente successivi ai 5 mesi di maternità/paternità (2 prima del parto e 3 dopo il parto) di cui all'articolo 66 del D.lgs. n. 151/2001, purché siano in possesso della regolare copertura contributiva per tutto il periodo indennizzabile per maternità.

#### Lavoratrici e lavoratori iscritti alla Gestione Separata:

Le libere professioniste/liberi professionisti e categorie assi-

milate iscritti alla Gestione separata

possono fruire dell'indennità di maternità/paternità per i 3 mesi immediatamente successivi (anche in caso di adozione o affidamento):

- ai 3 mesi successivi al parto;
- ai 4 mesi successivi al parto in caso di flessibilità;
- ai 5 mesi successivi al parto in caso di fruizione esclusiva dopo il parto;
- ai giorni non goduti nel caso di parto prematuro o fortemente prematuro, che si aggiungono al periodo di maternità post partum.

Per le lavoratrici parasubordinate, invece, può essere riconosciuta un'indennità di maternità/paternità per i 3 mesi immediatamente successivi:

- ai 3 mesi successivi al parto;
- ai 4 mesi successivi al parto in caso di flessibilità;
- ai 5 mesi successivi al parto in caso di fruizione esclusiva dopo il parto;
- ai 7 mesi successivi al parto in caso di interdizione prorogata;
- ai giorni non goduti nel caso di parto prematuro o fortemente prematuro, che si aggiungono al periodo di maternità post partum.

#### Periodo transitorio

I tre mesi aggiuntivi di maternità/paternità dovranno iniziare in data non precedente al mese di gennaio 2022.

Per il diritto, anche il periodo precedente di congedo obbligatorio (i cinque mesi ordinari), deve essere iniziato dopo il primo gennaio 2022, oppure prima ma parzialmente ricadente nel 2022. Se invece i cinque mesi di congedo sono scaduti prima del 31 dicembre 2021, non spettano gli ulteriori tre mesi di maternità.

Massimo Cameliani Direttore Patronato EPASA-ITACO Ravenna



### CNA Servizi Finanziari

## TI APRE LA PORTA AL CREDITO

**CNA SERVIZI FINANZIARI RAVENNA:** Società di mediazione creditizia specializzata in Consulenza Finanziaria e Creditizia a supporto degli imprenditori nella gestione della loro attività.

**CNA SERVIZI FINANZIARI RAVENNA OGNI GIORNO CON LE IMPRESE!!!**

**Finanziamenti agevolati**  
**Finanziamenti garantiti**  
**Finanziamenti non garantiti**  
**Consulenza gestionale economico-finanziaria**



CNA SERVIZI FINANZIARI RAVENNA SOCIETÀ DI MEDIAZIONE CREDITIZIA S.R.L.

Viale Randi 90-Ravenna • Tel. 0544 298511 • Fax 0544 239950

cnaservizifinanziarira@ra.cna.it



# Rinnovo CCNL metalmecchanica artigianato

Il nuovo accordo scadrà il 31 dicembre 2022: le principali caratteristiche

Emanuele Rocchi Responsabile CNA Produzione e CNA Federmoda Ravenna

**Lo scorso venerdì 17 dicembre 2021 la CNA, insieme alle altre Organizzazioni Datoriali e alle rappresentanze sindacali, ha sottoscritto il rinnovo del Contratto Collettivo Nazionale di Lavoro Area Meccanica scaduto il 31 dicembre 2018.**

L'accordo, che scade il 31 dicembre 2022, ha esteso la sfera di applicazione alle imprese che operano nel settore del restauro dei beni culturali mobili, superfici decorate di beni architettonici, e ogni altro materiale che ricada nel campo di applicazione della normativa di tutela dei beni culturali.

Si tratta di un riconoscimento importante della rappresentanza di questo settore, che per la prima volta trova una copertura contrattuale organica. L'intesa prevede una nuova e più rispondente normativa per il ricorso al contratto a tempo determinato, introducendo nuove causali rispetto a quelle previste dalla legge e ampliando la possibilità di ricorso a tale strumento.

La durata massima complessiva è di 36 mesi comprensivi di proroghe e rinnovi a fronte dei 24 mesi previsti dalla legge e soppressi gli intervalli temporali per le assunzioni a tempo determinato (il c.d. Stop and Go).

È stata altresì introdotta la stagionalità per la gestione di eventi ricorrenti in determinati periodi dell'anno.

È prevista una nuova procedura gestionale a favore del datore di lavoro, che prevede la possibilità di porre in "sospensione non retribuita" il lavoratore che non si presenta al lavoro entro le 72 ore dal rientro

previsto in servizio senza alcuna giustificazione.

In caso di assunzione di lavoratori che percepiscono il Reddito di cittadinanza oppure l'indennità di disoccupazione Naspi/Diss-Coll, è possibile prevedere un periodo di prova fino a 3 mesi.

Viene introdotta una disciplina più flessibile per la valorizzazione dei periodi di apprendistato presso altri datori di lavoro e una disciplina gestionale per le ipotesi di trasformazione dell'apprendistato duale in contratto di apprendistato professionalizzante.

Per la parte economica, l'accordo prevede un incremento mensile a regime calcolato sul livello 4° per le "Imprese del Settore Metalmecchanica e Installazione di Impianti", pari a 69,57 € lordi sui minimi tabellari con le seguenti Tranches: 25,00 € dal 1° gennaio 2022, 25,00 € dal 1°

maggio 2022 e 19,57 € dal 1° dicembre 2022.

Ad integrale copertura del periodo di carenza contrattuale è stato riconosciuto un importo forfettario un tantum di 130,00 € da erogare in due tranche. La prima di 70,00 € con la retribuzione del mese di marzo 2022, la seconda di 60,00 € con la retribuzione del mese di luglio 2022.

Le Parti Sociali hanno recepito l'accordo interconfederale sulla bilateralità.

Pertanto, a partire dal 1° gennaio 2022, la quota di contribuzione mensile alla Bilateralità per le Imprese del settore, passa dagli attuali 7,65 € mensili per dodici mensilità a 11,65 € per dodici mensilità.

Si tratta di una quota dovuta per ogni lavoratore, da corrispondere per intero anche per i lavoratori con contratto part-time o con contratto di apprendistato.

## MECSPE 2022, 20° EDIZIONE

**Anche per il 2022 Bologna ospiterà l'eccellenza della tecnologia meccanica con la fiera Mecspe che ha sempre rappresentato un punto di riferimento per le imprese associate e per tutto il mondo della subfornitura meccanica.**

**La prossima edizione intitolata "TECNOLOGIE SENZA LIMITI" avrà luogo a Bologna Fiere dal 9 all'11 giugno 2022. Si punterà infatti sui temi dell'innovazione tecnologica e sulla cultura d'impresa come chiave della crescita della manifattura nell'ottica dell'Industria 4.0, con nuove proposte e iniziative speciali sulle nuove tecnologie che saranno protagoniste dei saloni tematici.**

**Un altro tema centrale della prossima edizione MECSPE sarà quello dell'internazionalizzazione sempre più strategico per le imprese manifatturiere che guardano all'estero.**

**Anche quest'anno CNA Produzione al fianco delle imprese organizzerà una partecipazione collettiva per la quale sono già aperte le iscrizioni. Per informazioni: Emanuele Rocchi, erocchi@ra.cna.it, 0544 298650.**

# Detrazioni in edilizia: CNA contraria alla limitazione della cessione del credito

I risultati raggiunti e gli ostacoli dell'ultimo minuto

Roberto Belletti Responsabile CNA Costruzioni Ravenna

**Con la pubblicazione in Gazzetta Ufficiale della Legge di Bilancio per l'anno 2022 possiamo riassumere i principali interventi di interesse per il settore delle costruzioni (edilizia, installazione di impianti, serramenti).**

Prima di entrare nel merito di quanto approvato, occorre richiamare brevemente il percorso che ha portato alla definizione all'attuale quadro normativo, evidenziando i principali risultati ottenuti grazie all'impegno della CNA che ha condiviso e portato avanti una serie di richieste a favore delle imprese.

Il testo della Legge di Bilancio approvato nei mesi scorsi dal Consiglio dei Ministri, successivamente approdato in Parlamento per l'approvazione avvenuta nel mese di dicembre, evidenziava una serie di aspetti che sono stati superati e che ci portano a dare un giudizio complessivamente positivo rispetto a quanto pubblicato nel testo definitivo della manovra.

In particolare, richiamiamo i principali ambiti di intervento:

- Previsione della possibilità di ces-



sione e sconto in fattura anche per i bonus minori fino al 2024. Opportunità purtroppo ridotta dal Decreto Sostegni TER come evidenziato in seguito;

- Eliminazione del tetto ISEE per gli interventi su edifici unifamiliari;
- Proroga a tutto il 2022 per gli interventi su edifici unifamiliari (con SAL 30% giugno 2022);
- Allineamento scadenza interventi trainati con trainanti su superbonus 110%;
- Eliminazione dell'obbligo di asseverazione e congruità delle spese per interventi di edilizia libera e di entità economica inferiore a 10.000 € fatta eccezione per bonus facciate;
- Ricomprese anche sui bonus minori le spese detraibili per visti di confor-

mità e asseverazioni;

- Utilizzo dei prezzari DEI anche su bonus minori;

- Eliminazione dell'obbligo SOA per interventi legati alla riqualificazione degli edifici.

Relativamente alle opere eseguite usufruendo dei bonus minori per quanto riguarda il rilascio del visto di conformità e l'asseverazione della congruità delle spese sostenute queste rientrano tra le spese detraibili sulla base dell'aliquota prevista dalle singole detrazioni fiscali spettanti in relazione ai predetti interventi.

Le disposizioni, oltretutto non trovare applicazione in ordine agli interventi di importo complessivo non superiore a 10.000 €, eseguiti sulle singole unità immobiliari o sulle parti comuni dell'edificio, non si applicano, neppure, con riguardo alle opere classificate in regime giuridico di edilizia libera, vale a dire quelle espressamente menzionate dall'art. 6, comma 1, del d.P.R. 6 giugno 2001 n.380 o richiamate dalla normativa regionale, ed eseguite, in buona sostanza, senza la necessità di munirsi di alcun titolo abilitativo.

## INTERVENTI AD ALTA PROFESSIONALITÀ PER PRIVATI E AZIENDE

ESPERIENZA  
ABILITÀ  
E PASSIONE



Piccola distribuzione

Trasporti personalizzati - furgoni e motrici, frigo e ADR  
Noleggio con conducente

**consarservice@consar.it**  
**0544 469318**



Certificato di Eccellenza N°147



MEMBER OF  
FEDERAZIONE CNO



[www.consar.it](http://www.consar.it)



Saranno invece sempre applicati i controlli sul Bonus Facciate a prescindere dagli importi e a prescindere dal fatto che rientrino tra gli interventi di edilizia libera. Per questi interventi rimane l'obbligo dell'asseverazione e la congruità delle spese sostenute. In merito agli aspetti strettamente legati all'opzione di sconto e cessione del credito a seguito dell'emaneazione del cd. Di Frodi fiscali, la disciplina aveva previsto l'obbligo di "vistare" tutte le opzioni inviate successivamente al 12 novembre 2021. La norma assorbita nella legge di bilancio 2022, limita, come detto in precedenza, l'ambito di applicazione dell'obbligo ai soli modelli di opzione che evidenziano un valore della prestazione edile superiore a 10.000 €. Con una FAQ dell'agenzia delle Entrate si specifica che per le spese so-

stenute, anche mediante lo sconto in fattura, per gli interventi sostenuti entro il 31/12/2021 agevolabili in edilizia libera o di importo complessivo non superiore a 10.000 € (fatta eccezione per il Bonus facciate), non ricorre l'obbligo del visto di conformità e dell'attestazione della congruità delle spese se la comunicazione di cessione è trasmessa all'Agenzia delle Entrate a decorrere dal 1° gennaio 2022. Il canale telematico è attivo dal 4 febbraio 2022.

Diverso l'impatto del decreto Sostegni TER che a pochi giorni dall'introduzione della Legge di Bilancio irrompe a gamba tesa sul tema della cessione del credito. La nuova disposizione impone lo stop alle cessioni dei crediti d'imposta successive alla prima (Superbonus compreso), facendo salve solo quelle comunicate

prima del 7 febbraio allungato al 16 febbraio con una FAQ dell'Agenzia delle Entrate. Una situazione improvvisa e grave, che porterà ad una drastica frenata dei lavori di riqualificazione e efficientamento energetico degli immobili, penalizzando cittadini e imprese oneste. **CNA non può che esprimere profonda delusione per l'indisponibilità del Governo a trovare soluzioni diverse per contrastare le frodi, utilizzando tutti gli strumenti per individuare e perseguire i responsabili. Tale disposizione dovrà necessariamente essere superata, in sede di conversione, per assicurare continuità e certezza al meccanismo della cessione e garantire la necessaria stabilità al funzionamento dei bonus.**

SOGGETTI BENEFICIARI - INCENTIVI	%	SCADENZA
Persone Fisiche Edifici Unifamiliari	110%	30/06/2022
Persone Fisiche Edifici Unifamiliari 30% lavori conclusi entro 30/06/2022	110%	31/12/2022
Condomini - Edifici da 2 a 4 UI distintamente accatastate anche se di unico proprietario - ONLUS - Associazioni di Volontariato - Associazioni di Promozione Sociale - Interventi di demolizione e Ricostruzione (comprese le Unifamiliari)	110% 75% 65%	31/12/2023 31/12/2024 31/12/2025
IACP - Cooperative di abitazione a proprietà indivisa	110%	30/06/2023
IACP - Cooperative di abitazione a proprietà indivisa, con 60% dei lavori terminati entro 30/06/2023	110%	31/12/2023
Interventi area Sisma 2009	110%	31/12/2025
Bonus Facciate	60%	31/12/2022
Bonus Casa Ecobonus Sismabonus	50% 65% 50%-70%-75%-80%-85%	31/12/2024
Cessione del credito - sconto in fattura Bonus Minori	31/12/2024	
Bonus abbattimento barriere architettoniche € 40.000 xUI per edifici composti da due a otto € 30.000 x UI per edifici superiori a otto	75%	01/01/2022 31/12/2022
Bonus mobili e grandi elettrodomestici a seguito di interventi di recupero del patrimonio edilizio	50% max 10000 € 50% max 5000 € 50% max 5000 €	31/12/2022 31/12/2023 31/12/2024
Prezzari di riferimento	Prezzari Regionali - DEI	Per tutte le tipologie di detrazione
Congruietà delle spese sostenute	Edilizia libera e interventi di importo complessivo non superiore a 10.000 €	Non prevista
Congruietà delle spese sostenute	Interventi > 10.000 € e bonus facciate	Prevista



# La ristorazione durante il Covid

## Un'analisi del settore

Jimmy Valentini Responsabile CNA Alimentare Ravenna

**Al Registro Imprese, risultano attive quasi 400 mila imprese del canale HORECA, di cui 338 mila della sola ristorazione, con circa 1,4 milioni di occupati.**

A livello settoriale le attività più diffuse sono i bar senza cucina (44,8%). Seguono, le attività di ristorazione con somministrazione come fast-food, pizzerie, ristoranti, birrerie e pub con cucina (33,4%); le imprese che svolgono ristorazione senza somministrazione con preparazione di cibi da asporto come rosticcerie, friggitorie, pizzerie al taglio (10,5%); le gelaterie e le pasticcerie (5,4%); le attività di ristorazione ambulanti (0,8%), i catering (0,4%) e le mense (0,3%). La ristorazione evidenzia un forte turnover tra i nuovi attori sul mercato e una vita media dei nuovi locali molto ridotta. Il 25% dei nuovi ristoranti in Italia infatti chiude entro un anno dall'apertura, il 50% chiude entro 3 anni e il 57% "getta la spugna" dopo soli 5 anni. E con il COVID si rischia di subire un'ulteriore accelerazione.

La chiusura della ristorazione ha si-

gnificato per il 2020 un calo della spesa per consumi alimentari fuori casa del 48% rispetto al 2019. Il Covid-19 ha avuto effetti particolarmente negativi soprattutto per alcuni settori della filiera ed ha comportato:

- la frenata negli scambi commerciali della filiera lattiero-casearia, con eccedenze tali da spingere al ribasso i listini dei formaggi nazionali insieme alla materia prima. Crollo delle vendite in valore negli USA (-25%) e in Giappone (-15,5%);

- pesanti conseguenze per il comparto suinicolo per la contrazione della domanda di salumi da parte del canale Horeca;

- emergenza a due velocità per la filiera del vino: le aziende orientate alla GDO italiana ed estera hanno contenuto gli effetti negativi, mentre quelle orientate all'Horeca hanno visto azzerati ordini e pagamenti;
- i birrifici artigianali, con l'arresto della quasi totalità delle attività di ristorazione, pub e affini, evidenziano un crollo del fatturato pari al 90%.

Circa il 40% delle industrie alimentari e delle bevande (specialmente le più piccole), maggiormente collegate

al canale HORECA, hanno registrato un calo di fatturato nel 2020.

Nel primo semestre del 2021, gli acquisti domestici di prodotti alimentari e bevande continuano a mantenersi sugli stessi livelli del 2020, quando l'Italia era in piena emergenza pandemica. Le elaborazioni Ismea indicano infatti un valore della spesa superiore di quasi il 10% rispetto al periodo pre-pandemico. Nonostante la ripresa graduale della socialità e la maggiore libertà degli spostamenti, parte dei consumi alimentari appaiono stabilmente migrati tra le mura di casa, anche per effetto dello smart working che da misura emergenziale sta diventando un fenomeno strutturale. Rispetto al periodo di lockdown vero e proprio è cambiato però il vissuto del consumatore e il suo rapporto con il cibo. Nel primo semestre di quest'anno sono schizzati in alto gli acquisti di prodotti ittici, e di alcolici (aperitivi, vini e birra) mentre emerge un calo dei prodotti conservabili (surgelati e scatolame) e degli ingredienti base utilizzati per le preparazioni in casa, che avevano avuto un exploit durante



## Baroncini

# IDROTERMICA

centro autorizzato



TECNOLOGIE PER IL CLIMA

Impianti Termosanitari - Installazione Caldaie e Condizionatori - Impianti Antincendio - Impianti Solari Termici - Assistenza Tecnica - Energie Alternative - Possibilità di: • superbonus 110% • ecobonus 50% e 65%

Siamo promotori del Gruppo Artigiani Romagnoli




obiettivocasaconselice



Gruppo Artigiani Romagnoli

Via Puntiroli, 23/A - 48017 CONSELICE (Ra) | Tel. e Fax 0545 85434 - 335 7862454  
 idrotermicabaroncini@gmail.com | www.idrotermicabaroncini.it | www.gruppoartigianioromagnoli.it

il primo lockdown. Relativamente ai canali di vendita, i supermercati si confermano la principale fonte di approvvigionamento delle famiglie (vi è transitato il 40% dei volumi). I discount, con una quota del 14%, rappresentano la categoria in maggiore evoluzione. Continuano a crescere le vendite "on line": più che raddoppiate dall'inizio della pandemia, arrivano a pesare ora il 4% sulle vendite alimentari retail totali.

Le misure di restrizione anti covid, anche nel 2021 hanno di fatto costretto la ristorazione a svolgere parzialmente l'attività e solo a partire dal 26 aprile ha potuto riaprire i locali e solo all'aperto.

Con il green pass si è andato scongiurando l'ipotesi di nuove chiusure. Purtroppo la situazione verificatasi durante il Natale con un aumento dei contagi, ha determinato che meno del 20% gli italiani hanno deciso di festeggiare al ristorante, procurando un danno economico alla ristorazione e all'intera filiera. Il dato positivo nel settore è relativo alla crescita del comparto food-delivery. Oltre il 30% degli italiani, infatti, ha ordinato almeno una volta al mese cibo da asporto.

In queste prime settimane del 2022, con il green pass "rafforzato" si può accedere alle attività di ristorazione ma l'aumento dei contagi, a causa della variante omicron sta creando un clima di incertezza fra i cittadini.

### Le principali eredità lasciate dal Covid-19

1. Dal globale al locale: locale inteso come il negozio di vicinato, come il



mercato rionale di quartiere, come le aziende agricole e anche quelle di trasformazione situate a una distanza ragionevole e orientate ai "prodotti del territorio" o, infine, al prodotto totalmente made in Italy. La pandemia ha accelerato quel processo di "deglobalizzazione" in atto da qualche tempo, alimentando interesse e voglia di "mangiare vicino". Il problema è che questo è avvenuto non solo in Italia.

2. Food delivery: nel giro di pochi mesi è divenuto un rilevante canale di distribuzione, un'ancora di salvataggio cui aggrapparsi per una ristorazione a rischio default.

3. il grado di consapevolezza dei consumatori, relativamente alle questioni etiche, salutistiche e di sostenibilità ambientale è sempre più rilevante nelle decisioni d'acquisto.

4. Home working. Che sia smart o meno è ormai diffusa l'idea che non si tornerà indietro, almeno non del tutto. Molti lavoratori avranno la possibilità di organizzare con più flessibilità il lavoro, limitando la pre-

senza in ufficio. L'utilizzo dello smart working nella Pubblica Amministrazione e nei Centri Direzionali ha determinato uno spopolamento delle attività di ristorazione prossime agli uffici

5. Grandi città vs. piccoli centri. Il lavoro da casa ha riconnesso molti al proprio luogo d'origine o al proprio luogo del cuore dove si possiede una seconda casa. Fatto sta che le vendite di prodotti agroalimentari nei negozi situati in aree a bassa urbanizzazione sono cresciute più incisivamente (+6,7%) rispetto a quelle delle città (+0,3%).

6. La transizione digitale. Pur rimanendo ancora un settore nel complesso poco propenso all'innovazione, questo periodo contrassegnato dalla diffusione del Covid-19, ha indotto grandi passi avanti in termini organizzativi e di avvicinamento agli strumenti digitali. Il lockdown, infatti, ha stimolato molte attività a individuare nuove soluzioni per superare le difficoltà logistiche orientandosi così verso la vendita diretta.

 progettazione grafica e impaginazione

 fotolito, fotoritocco e controllo colore

 prove colore certificate e lastre offset ctp

# FULL PRINT

ARTI GRAFICHE

 e-book, riviste digitali e cataloghi multimediali

 poster, quadri canvas e pannelli fotografici

 stampa digitale e litografica offset

---

**Full Print s.r.l.** Via Giulio Pastore 1x - Ravenna  
tel. 0544 684401 ■ fax 0544 451204 ■ info@fullprint.it ■ www.fullprint.it



# Benessere senza improvvisazione

In partenza una serie di attività formative gratuite dedicate alle imprese di acconciatura, estetica e benessere

Nevio Salimbeni Responsabile CNA Benessere e Sanità Ravenna

**Il valore di una professione viene dato da un insieme molto vasto di elementi: passione, professionalità, competenza, capacità di gestione, empatia. Sempre di più il mondo del benessere e della bellezza si rende conto che non bastano gli aspetti effimeri o modaioli -che pure esistono- per delineare il successo di un'impresa e che sono sempre più necessari livelli formativi e di crescita professionale, anche gestionale, che possono fare la differenza.**

Spesso sono le stesse case fornitrici dei prodotti o influencer di vario genere a proporre corsi di formazione, in molti casi parecchio costosi e non sempre così utili; corsi che spesso non tengono conto del quadro normativo e gestionale reale e di quanto sia importante conoscerlo prima di approcciare tecniche, modalità gestionali o macchine particolari.

Per questo consigliamo sempre di contattare gli uffici e i tecnici CNA prima di fare investimenti onerosi



su indirizzi che non sono realistici o possibili in un determinato territorio. Oggi, in più, CNA Benessere e Sanità ha scelto di andare oltre, organizzando direttamente alcuni webinar di base, gratuiti per gli associati, che potranno consentire a negozi, centri e saloni di acquisire nuovi elementi formativi davvero indispensabili per fare poi le proprie scelte di lavoro.

Il prossimo 14 febbraio si partirà con un appuntamento nazionale incentrato sul tema dei macchinari ad uso estetico. L'obiettivo è quello di offrire ai partecipanti conoscenze e informazioni necessarie per la scelta di acquisto, con un particolare focus sulle caratteristiche dei singoli macchinari e sui vincoli normativi di cui è obbligatorio tener conto. Il corso sarà articolato in due distinti moduli

e sarà tenuto, oltre che dagli specialisti dei servizi nazionali di CNA, dall'Ing. Franco Bernardo Cerisola, Presidente di FAPIB (Associazione Nazionale Produttori e Fornitori di Tecnologie per la Bellezza e il Benessere).

Ma l'offerta formativa continuerà con nuove proposte che andranno avanti fino al mese di maggio; in particolare ecco i temi che verranno affrontati:

- 14 e 28 febbraio Macchinari estetici: come orientarsi nel mercato e fare la scelta giusta (Primo e Secondo Modulo)
- 21 marzo e 4 aprile La gestione emotiva del cliente (Primo e Secondo Modulo)
- 9 e 23 maggio Facebook Advertising: Pianifica le tue campagne pubblicitarie! (Primo e Secondo Modulo).

Per partecipare a questi webinar è necessario iscriversi attraverso il seguente link: <https://iscrizioni.formerete.it/moduli/macchinari.aspx> ovviamente potranno farlo solo gli associati CNA o coloro che decideranno di associarsi in queste settimane.

Highly innovative wireless technology

## KOOLZONE

Monitoring Made Easy

*Vi aiutiamo a ridurre gli spreghi, prevenire danni a impianti/macchinari e tenere al sicuro il vostro personale... semplice da installare ed usare... e anche conveniente!*

[www.koolzone.biz](http://www.koolzone.biz) [info@koolzone.it](mailto:info@koolzone.it) +39 338 2399652 +39 334 7226866





# Legge di Bilancio 2022: interventi per l'autotrasporto

Analisi e riflessioni dei contenuti per il settore

Laura Guerra Presidente CNA FITA Ravenna

**L'autotrasporto sta affrontando una congiuntura economica resa ancora più complessa da alcuni effetti che penalizzano fortemente le imprese del trasporto merci e persone.**

**Il principale è costituito dall'aumento, mai registrato prima del costo del gasolio 0,28 € al litro e degli altri combustibili per autotrazione, nonché di tutte le componentistiche per le manutenzioni e riparazioni dei veicoli.**

**Il comparto del trasporto persone, inoltre, è impegnato in un processo che rivoluziona la propria organizzazione aziendale a seguito delle rilevanti trasformazioni delle condizioni sociali e normative causate dalla pandemia.**

Nella Legge di Bilancio 2022 sono contenuti alcuni interventi, previsti nel PNRR di rilevante interesse per le imprese di autotrasporto in materia di infrastrutture stradali e autostradali che potrebbero costituire una grande opportunità per il set-

tore.

Per CNA FITA è necessario, che le risorse economiche comprensive del Fondo Complementare dello Stato, disponibili sino al 2026, siano concentrate sotto un'unica regia organizzativa che dia corso ad un unico grande cantiere operativo per garantire infrastrutture stradali più efficienti e riforme utili a superare i problemi endemici dell'autotrasporto. Gli obiettivi di rendere strutturale il Fondo per l'autotrasporto, soprattutto per le spese non documentate, concedere direttamente agli autotrasportatori i contributi di Mare bonus e Ferro bonus, calmierare il costo del carburante e continuare a garantire il rimborso delle accise devono trovare soluzione immediata.

Per le imprese di autotrasporto è inoltre fondamentale la pubblicazione del decreto attuativo per l'affidamento ai Centri privati delle revisioni dei veicoli pesanti.

Come evidenziato più volte da CNA FITA non è più rinviabile l'attuazione dell'Archivio Nazionale delle Strade che possa garantire una visione complessiva dello stato delle

Strade e delle opere infrastrutturali che collegano il nostro Paese, con l'indicazione di precisi percorsi alternativi.

Per queste ragioni ha ancora più valore l'Ordine del giorno promosso da CNA FITA, recentemente approvato dalla Camera dei Deputati che finalmente impegna il Governo ad attivare questo strumento che garantirà sicurezza, tutela dell'ambiente e una maggior velocità commerciale di merci e persone.

Le risorse stanziare nel 2022 agli enti locali per la manutenzione straordinaria di tutta la viabilità stradale, per la messa in sicurezza di Ponti e viadotti e le risorse per la sostituzione dei veicoli sono un primo segnale importante.

CNA FITA auspica che dal Governo arrivi prontamente un segnale concreto sulle moratorie dei finanziamenti e sul caro carburanti, che dimostri interesse per la categoria e che possa scongiurare la chiusura di diverse imprese e non soltanto quando per necessità gli autotrasportatori sono annoverati tra gli eroi.

PRO  
GET  
TO1

PROGETTO 1  
INGEGNERIA E ARCHITETTURA

Coordiniamo un gruppo di professionisti  
al servizio del vostro patrimonio  
immobiliare



# Le nuove sfide dell'evoluzione tecnologica per l'autoriparazione

Non è necessario essere grandi ma è indispensabile essere pronti

Rudi Pozzetto Presidente CNA Meccatronici Emilia-Romagna

L'evoluzione tecnologica degli autoveicoli sta modificando sempre più le consuete attività di riparazione e manutenzione. CNA Autoriparazione con questo secondo incontro divulgativo, in ambito regionale con la collaborazione tecnica di Luigi Minen di TEXA spa, ha l'ambizione di proseguire nell'opera di diffusione delle conoscenze tecniche e condividere con gli Autoriparatori associati le caratteristiche costruttive dei nuovi sistemi tecnologici, le modalità di intervento sui sistemi e le dotazioni tecnologiche dei nuovi veicoli.

Le officine, per rimanere aggiornate dovranno conoscere l'elettronica e l'informatica, elementi sempre più diffusi nei nuovi autoveicoli. I sistemi ADAS di anticollisione e cambio di corsia ad esempio, forniscono un contributo importante per la sicurezza stradale e le Officine dovranno dotarsi di attrezzature per la diagnostica e di consulenze tecniche da parte di ditte specializzate per po-



ter intervenire su questi utilissimi sistemi, che auspichiamo siano installati su tutti i nuovi veicoli.

L'intervento di Luigi Minem "Evoluzione e rivoluzione dell'automobile, dalla meccanica all'informatica. Le nuove sfide dell'Autoriparazione" si è concentrato sui contenuti dell'innovazione tecnologica che hanno caratterizzato l'evoluzione dei veicoli elencando i megatrend che ne sono stati alla base.

I costruttori basano la progettazione dei veicoli su tre concetti fondamentali di evoluzione tecnologica: la difesa dell'ambiente attraverso il processo di elettrificazione delle motorizzazioni, la sicurezza di merci e persone con lo sviluppo e l'evoluzione degli ADAS i sistemi di assistenza alla guida, il controllo del Traffico con l'introduzione dell'Auto Connessa.

Gli obiettivi dichiarati dalle case costruttrici sono di arrivare al 2035 con il 30% di motorizzazioni elettriche e con sistemi di guida autonoma sulla totalità dei veicoli.

L'analisi attenta di queste tendenze fa emergere che i cambiamenti tecnologici dei prossimi 5 anni non si sono visti negli ultimi 50. L'auto elettrica avrà un'evoluzione inarrestabile ma dovrà superare alcuni limiti tecnici, batterie al litio pesanti e costose, diverse tipologie di colonnine di ricarica e una scarsa diffusione, costo elevato soprattutto al termine degli incentivi e la disponibilità di energia sulla rete. Gli autoriparatori dovranno sforzarsi di aumentare le loro professionalità e conoscenze tecnologiche per affrontare con competenza le nuove sfide che nel prossimo futuro si presenteranno.

CNA Autoriparazione sarà al fianco degli imprenditori artigiani per fornire tutte le opportunità di conoscenza tecnologica utili per continuare ad esercitare quel ruolo da protagonista, che ha sempre avuto, nella riparazione e manutenzione di tutte le tipologie di veicoli.

#NOVE  
ALFONSINE

**ASSISTENZA, MANUTENZIONE E INSTALLAZIONE**

IMPIANTI IDRAULICI, TERMICI E FRIGORIFERI, ANTINCENDIO

✓ ESPERIENZA ✓ RISPETTO ✓ VELOCITÀ

**LA BUONA ASSISTENZA, SEMPRE!**

Via dell'Artigianato, 8/A - 48011 Alfonsine (RA)  
Tel 0544 864076 - Fax 0544 82819 - info@novesrl.it - www.novesrl.it



MITSUBISHI  
ELECTRIC

fondital

OFFICINE ASSOCIATE  
BAXI

CENTRO  
ASSISTENZA  
AUTORIZZATO

# Il turismo che cambia

## La direzione di lavoro della Destinazione Romagna

Nevio Salimbeni Responsabile CNA Turismo e Commercio Ravenna

**Il programma annuale delle attività turistiche di Visit Romagna parte da attente riflessioni su questa fase di uscita dalla pandemia. C'è un focus non casuale sulla necessità di recuperare clientela internazionale, acquisendo standard e capacità di offerta all'avanguardia sul mercato globale. Culturalmente in questi ultimi due anni sono avvenuti forti cambiamenti nello stile di consumo della vacanza: molti turisti hanno scelto di riscoprire una parte rilevante delle cosiddette aree interne; per esempio l'8% dei turisti si è recato in località collinari e rurali nel corso del 2020 così come nel 2021.**

Il turismo che cambia, post pandemia, evidentemente deve tenere conto del bisogno di sicurezza e di aree aperte così come della necessità di essere un sistema organizzato che deve fare numeri ampi se vuole sopravvivere.

È proprio la capacità di tenere insieme questi differenti turismi che



sta al centro del programma annuale di Visit Romagna. A cominciare dalla maggiore attenzione a tutto ciò che rientra nella sfera dell'outdoor, della scoperta, dell'incontro e della pratica di esperienze vere, della ricerca di luoghi inattesi e di maggiore intimità senza che questo vada in contrapposizione con il desiderio del ritorno ad una socializzazione ampia, alla vita di comunità, all'adesione a momenti aggregativi, a grandi eventi e divertimento. Proprio qui sta la ricerca di quell'equilibrio che può rappresentare – in pochi chilometri – la forza del nostro territorio.

Elementi fondamentali di questo lavoro saranno 5 progetti, integrati su ogni prodotto, su cui si concentrerà il lavoro della Destinazione con Apt e con i soggetti di commercializzazione dei territori:

1) offerta balneare e il Progetto Mare:

con i cambiamenti di skyline e di qualità della fruizione turistica che stanno portando avanti la maggior parte dei comuni rivieraschi;

2) borghi, rocche e castelli e nuove thematic routes: le città d'arte, i borghi, lavoreranno su nuovi "fil rouge" che li uniscano tra di loro;

3) turismo sportivo, wellness, e movimento slow: valorizzando soprattutto il periodo di pre e post stagione estiva;

4) food & experience: rafforzando l'esperienza enogastronomica e le esperienze dirette come motivazione della vacanza;

5) sistema degli eventi, eventi di sistema: cioè la capacità di fare rete e di presentare un territorio più vasto come attrattore che emerga sul mercato globale.

Questo sono solo alcuni titoli di un lavoro comune molto più ampio; nei prossimi mesi vedremo come gli obiettivi verranno realizzati e, svolgendo il nostro ruolo di Associazione, cercheremo di valorizzare le imprese chiedendogli sempre più di contribuire ad innovare il prodotto turistico romagnolo.

## LEONARDO DESIGN SAS



Progettazione  
Commercio all'ingrosso di mobili  
Complementi d'arredo  
Pareti divisorie ed attrezzate  
per uffici e collettività.  
Realizzazione e gestione di progetti  
immobiliari  
e di arredi chiavi in mano.

di Tricarico Leonardo e c.  
Via Campo di Marte, 122 - 47121 Forlì  
3347627263 - tricarico@leodesign.it





# Industria 4.0: il progetto 4 steps



## Effetti ed opportunità per affrontare le sfide dell'innovazione 4.0

Monia Morandi Responsabile CNA Industria e Innovazione CNA Ravenna

**L'industria 4.0 è da alcuni anni al centro della trasformazione economica in Italia e nel mondo. Nel nostro Paese è stato varato nel 2016 un piano governativo ad hoc che ha poi subito evoluzioni e revisioni: da Piano Industria 4.0 a Piano Impresa 4.0 fino al piano nazionale di Transizione 4.0. L'elemento che accomuna i vari disegni è la volontà di facilitare un salto tecnologico e digitale funzionale alla sostenibilità dell'intero sistema Paese da quella economica, a quella ambientale sino ad un reale mutamento culturale e all'adozione di nuovi modelli di business.**

In questo quadro si colloca la progettualità dell'HUB di CNA. Ne è un esempio lampante il progetto "4STEPS - Towards the application of Industry 4.0 in SMEs" (<https://www.interreg-central.eu/Content.Node/4STEPS.html>) finanziato dal Programma Interreg Central Europe e di cui CNA è capofila, che ha l'obiettivo di supportare le imprese interes-

sate ad avvicinarsi e introdurre investimenti 4.0.

Alcuni macro risultati del progetto 4STEPS

Attraverso il progetto è stata creata la rete degli European Digital Innovation Hub, strutture che offrono alle aziende servizi e competenze per supportare i processi di innovazione in termini I4.0.

I Paesi europei facenti parte del progetto si sono dotati di un medesimo strumento di analisi delle imprese al fine di soddisfare una pluralità di obiettivi:

- raccogliere ed elaborare dati omogenei transnazionali per confrontare il posizionamento di ciascun Paese sui parametri 4.0;
- mettere a disposizione dei decision maker informazioni utili alla comprensione degli scenari economici europei;
- restituire alle imprese analizzate un report sul loro livello di maturità tecnologica;
- strutturare un catalogo di servizi, erogabili dai vari EDIH, alimentato sulla base delle rilevazioni dei fabbisogni aziendali e delle informazioni

derivanti dai check up transnazionali.

Il progetto si concluderà a marzo 2022 ma il partenariato, composto da 8 organizzazioni dell'area dell'Europa centrale, continuerà a coordinare il gruppo degli EDIH perseguendo gli obiettivi sopra citati così come proseguirà l'operatività di CNA Hub 4.0. Le opportunità 2022 di CNA Ravenna

- assesment 4.0 finalizzato a misurare il TML aziendale (Technological Maturity Level) e a definire piani di miglioramento;
- formazione manageriale e tecnica aziendale;
- consulenza manageriale, organizzativa e gestionale per governare ed orientare le decisioni strategiche;
- individuazione di finanziamenti per piani di sviluppo aziendali;
- sviluppo di sinergie su progetti europei destinati alle imprese più innovative;
- facilitazione del business attraverso la presentazione delle opportunità derivanti dalla rete EEN (Enterprise Europe Network) quali b2b, match, partnership internazionali, ecc..



**SAITI**  
IMPIANTI TERMOIDRAULICI E INDUSTRIALI

CONDOTTE - GAS METANO E ACQUEDOTTO

**COMPETENZA PER LE TUE ESIGENZE**

**IMPIANTI**

• INDUSTRIALI • CIVILI • INFRASTRUTTURALI

TI ACCOMPAGNIAMO PASSO DOPO PASSO  
IN TUTTE LE FASI DEL SERVIZIO  
DALLA DEMOLIZIONE, ALLO SCAVO, ALLA POSA  
FINO ALLA REALIZZAZIONE DELL'IMPIANTO  
CHIAVI IN MANO

Via dell'Artigianato, 8 - 48011 Alfonsine (RA)  
Tel 0544 84091 - Fax 0544 82819 - [saiti@saiti.it](mailto:saiti@saiti.it) - [www.saiti.it](http://www.saiti.it)

RISCALDAMENTO - IMPIANTI IDRICI - CONDIZIONAMENTO

CENTRALI TERMICHE - ANTINCENDIO



TUTTI I SERVIZI

# Il caro bollette mette in ginocchio anche i pensionati

CNA Pensionati chiede di intervenire subito

Massimo Cameliani Responsabile CNA Pensionati Ravenna

**È allarme povertà per i pensionati di fronte al caro bollette, in particolare quelle del gas e dell'energia elettrica. A lanciarlo CNA Pensionati.**

In pratica quest'anno il costo dell'energia assorbirà più di una mensilità dell'assegno pensionistico medio. Il rischio è che gli anziani siano costretti a tagliare spese di prima necessità, come le cure mediche, o a non riscaldarsi e a non usare gli elettrodomestici.

Secondo CNA Pensionati i correttivi del governo per alleggerire le bollette si dimostreranno insufficienti: servono misure ad hoc per dare una mano agli ultra 65enni in difficoltà. Prima di tutto, quindi, è necessaria la riforma rapida e drastica della struttura della bolletta, per garantire una distribuzione più equa degli oneri generali di sistema (oggi incidono fino al 50% tra le diverse categorie di utenti) e una spesa legata all'effettivo consumo.

Con questi drastici aumenti si rischia inoltre di azzerare la protezione dal caro energia per gli utenti più vulne-



rabili che potranno usufruire del beneficio del bonus sociale per lo sconto delle bollette di luce e gas. Bonus gestito direttamente dall'Arera – l'Autorità per l'energia, le reti e l'ambiente – e che proprio a partire da quest'anno verrà riconosciuto in maniera automatica agli aventi diritto, tra cui i pensionati con redditi me-

dio-bassi.

“Occorre intervenire subito con interventi straordinari a tutela della nostra categoria – conclude la nota di CNA Pensionati – altrimenti ancora una volta gli anziani più fragili diventeranno bersaglio di una delle tante situazioni difficili che sta vivendo il Paese”

パン (PANE)

バルコ (BARCO)

**Idee al confine tra cartoon e realtà**

illustrazioni per slide  
infografiche  
video tutorial animati  
3d industriale  
clip video per i social  
video aziendali  
storie a cartoni animati  
opuscoli illustrati  
slideshow per fiere ed eventi

**PANEBARCO** PRODOTTO IN ITALIA

+39 0544 35012  
+39 338 3692558

info@panebarco.it  
www.panebarco.it

# Diventare parrucchiere

**Opportunità di lavoro e di carriera che rispondono alle richieste delle imprese**

Flavio Bergonzoni, Responsabile ECIPAR di Ravenna e Tania Panizza, Responsabile Scuola del Benessere



**Sono aperte le iscrizioni al corso biennale di qualifica professionale valido nell'Unione Europea e indispensabile per esercitare il mestiere di acconciatore.**

**La Scuola del Benessere, unica nel suo genere, forma i professionisti del capello e attira a Ravenna allievi da tutta l'Emilia-Romagna, desiderosi di crescere, aggiornarsi ed imparare grazie ad un metodo d'insegnamento all'avanguardia, frutto dell'incontro tra apprendimento teorico e pratica su testine e modelle.**

Il percorso professionale firmato Scuola del Benessere è indispensabile per chi vuole lavorare come parrucchiere, ma non ha nessuna esperienza e formazione.

Si tratta di un corso completo in cui, attraverso un ricco programma formativo con il giusto mix di teoria e pratica, si apprendono tutte le conoscenze necessarie per avviare il percorso di carriera di professionista del capello e divenire, con l'esperienza, hairstylist e imprenditore.

Nei laboratori professionali della Scuola del Benessere si potranno eseguire tagli e acconciature di tendenza per donna e uomo, con workshop di approfondimento per la cura della barba.

Con i docenti specializzati in chimica, cosmetologia e tricologia si approfondirà ogni aspetto dello studio del capello e si diverrà in grado di effettuare diagnosi tricologiche e trattamenti cosmetologici.

Ogni studente potrà allenare in continuità il suo talento nelle esercitazioni in laboratorio e nei due periodi in stage, acquisendo esperienza ed iniziando a farsi notare dalle imprese interessate ai percorsi di successivo inserimento professionale degli studenti qualificati.

Gli studenti saranno costantemente supportati nel cercare la loro strada lavorativa, considerando le loro ambizioni e personalità.

Al termine, tutti gli allievi avranno la loro opportunità di avvio di carriera, perché la Scuola del Benessere connette direttamente i saloni che cercano personale con gli allievi che cercano lavoro.

I numeri del corso:

- 1080 ore di formazione, che comprendono le lezioni teoriche e le attività di laboratorio pratico;
- 720 ore di stage in salone, un'opportunità unica per confrontarsi con il mondo del lavoro e mettere in pratica quanto imparato in aula;
- un numero chiuso a 15 posti disponibili, necessario per consentire di frequentare un corso di alto livello, per il quale è opportuno riservare da subito il proprio posto;
- i destinatari sono giovani e adulti, anche senza alcuna esperienza nel mondo dell'hairstyle, che hanno assolto all'obbligo di istruzione;
- ai partecipanti che superano l'esame finale verrà rilasciato il Diploma di Qualifica Professionale di "Acconciatore" ai sensi della DGR Emilia Romagna 1566/2012;
- data di avvio corso: Aprile 2022
- Sede di svolgimento: Scuola del Benessere, Viale Randi 90 - Ravenna

**Per informazioni:**

**TANIA PANIZZA**

**tel. 0544-298785**

**E-mail: tpanizza@ecipar.ra.it**





SCUOLA DEL BENESSERE  
CNA RAVENNA

# DIVENTA PARRUCCHIERE

CON IL CORSO BIENNALE DI  
QUALIFICA PROFESSIONALE

Iscriviti al Corso e ottieni la Qualifica  
indispensabile e valida in  
tutta l'Unione Europea

**1080**

**ORE  
DI CORSO**

Il corso comprende **lezioni teoriche** e attività di **laboratorio pratico**.

**720**

**ORE DI STAGE  
IN SALONE**

Un'**opportunità unica** per confrontarsi con il **mondo del lavoro** e mettere in pratica quanto appreso in aula.

**15**

**POSTI  
DISPONIBILI**

Il corso è a **numero chiuso** e conta **un massimo di 15** partecipanti.

## A chi è rivolto il corso?

Il percorso formativo si rivolge a **giovani e adulti**, anche **senza alcuna esperienza nel mondo dell'hairstyle**, che hanno **assolto all'obbligo d'istruzione**

**Vuoi lavorare come parrucchiere, ma non hai nessuna esperienza e formazione? Inizia il tuo percorso professionale firmato Scuola del Benessere**

- > **Apprendi tutte le nozioni teoriche e pratiche necessarie per svolgere il lavoro di hairstylist**
  - > **Partiremo dalle basi fino ad arrivare agli argomenti più specifici per diventare un professionista del capello**
  - > **Riuscirai ad eseguire tagli ed acconciature di tendenza per donna e uomo, con workshop per la cura della barba**
  - > **Sarai in grado di effettuare diagnosi tricologiche e trattamenti cosmetologici**
- Nei 2 periodi in stage potrai acquisire esperienza e iniziare a farti notare



**Avvio corso**  
Aprile 2022



### Attestato

Superato l'esame verrà rilasciato il Diploma di Qualifica Professionale di "Acconciatore" ai sensi della DGR Emilia Romagna 1566/2012



**Sede corso**  
Scuola del Benessere  
Viale Randi, 90  
Ravenna



### Contatti e iscrizioni

Tania Panizza  
Tel. 0544 298785  
E-mail: [tpanizza@ecipar.ra.it](mailto:tpanizza@ecipar.ra.it)

**ECIPAR**  
FORMAZIONE E SERVIZI INNOVATIVI - RAVENNA

[www.ecipar.ra.it/scuolabenessere](http://www.ecipar.ra.it/scuolabenessere)

# Darsena del Sale di Cervia

**Intervista a Leopoldo Cavalli, gestore della struttura appena riaperta dopo un importante intervento di ristrutturazione**

Jimmy Valentini Responsabile CNA Comunale Cervia

**A Cervia, lungo il canale, si è concluso il lavoro di ristrutturazione del Magazzino Darsena. Progetto voluto dall'Amministrazione Comunale di Cervia e che ha goduto di un importante contributo anche della Regione Emilia-Romagna.**

Aggiudicataria della concessione e della gestione "La Darsena del Sale srl" di proprietà del noto imprenditore bolognese Leopoldo Cavalli che ha creduto in questa città e in questo particolare progetto

Il 31 dicembre 2021 ha aperto ufficialmente questa meravigliosa struttura, Leopoldo cosa ci puoi dire delle prime settimane di apertura?

Si è concluso un iter durato più di 3 anni e che ci ha condotti all'apertura di Capodanno, il 31 dicembre. Dopo un mese di messa alla prova con la parte ristorativa posso dire che siamo molto felici. Darsena del Sale è un luogo unico, che Cervia attendeva da tempo, per questo la soddisfazione



più grande di queste settimane è stata percepire lo stupore dei visitatori una volta al suo interno. Un'emozione indescrivibile.

Come è nata l'idea ?

Se devo essere sincero quasi per caso. Sono cervese di adozione, come tanti bolognesi durante la stagione estiva, ma ho conosciuto Cervia più intimamente investendo in questi anni in questo territorio magnifico, portando le mie esperienze in alcune attività del luogo. Quando si è presentata l'opportunità di partecipare al bando per gli ex Magazzini del Sale,

ho pensato di proporre un progetto che unisse tutte le mie passioni e le mie esperienze professionali, dal design alla musica, passando attraverso percorsi di beauty&spa, l'enogastronomia e l'entertainment di qualità. Così è nata Darsena del Sale, che è espressione di una piena collaborazione con il Comune di Cervia, l'ufficio tecnico, la sua Giunta ed il Patrimonio, la Regione Emilia-Romagna, la cooperativa CEAR ed il suo artigianato locale di eccellenza, le ditte Orioli ed Angelini. Tutti insieme per costruire il più ambizioso progetto di pubblico esercizio legato al benessere dell'individuo mai realizzato in Italia. Quali sono le attività previste? Quali progetti? Cosa potranno trovare i clienti alla Darsena del Sale?

I progetti sono molteplici, tante quante sono le opportunità che un luogo come questo può rappresentare per le aziende e tutto il territorio. Questa settimana ha aperto al pubblico la Spa con le visite e le prenotazioni, fra poche settimane prenderanno il via i lavori ai Giardini e alla darsena. Legheremo Cervia ad una idea di turismo di qualità che unisce la bellezza paesaggistica alla funzione terapeutica e rigenerante, offrendo strumenti concreti per prendersi cura di sé, vivere più a lungo e sani, imparare a conoscersi ed approfondire cosa ci fa stare bene.

Quali sono i valori di fondo delle scelte fatte?

Abbiamo vissuto un periodo lungo e difficile e che ha messo tutti a dura prova. Siamo stati forzati a riflettere di più, anche su alcuni aspetti delle nostre vite che avevamo lasciato in disparte. Per questo motivo in Darsena







del Sale parliamo di “ristorazione inclusiva”, “eco-sostenibilità”, “musica rigenerativa” e “benessere accessibile”. Temi in cui crediamo e che portiamo in Darsena che altro non è se non un contenitore di idee, di estetica e sapori inediti, di connubi all’avanguardia, una concezione nuova di benessere ed un modo diverso di stare insieme.

Quanto la Darsena del Sale è a disposizione e aperta alla città, alle imprese del territorio?

Stiamo ricevendo diverse proposte di collaborazione, l’interesse è tanto e questo ci rende orgogliosi e felici. Darsena del Sale non può esistere senza un territorio che la abiti, che ne sfrutti a pieno ogni potenziale. La mia speranza è che questo luogo diventi un simbolo della città, che sia motivazione e ispirazione per tutti gli imprenditori del territorio. Che

possa divenire la seconda casa dei residenti e il traino del turismo di qualità, grazie alla sua bellezza e unicità dei servizi promossi. Il Comune di Cervia e la Regione ci hanno dato un supporto fondamentale per compiere quest’opera unica, ora sta a noi trasformare questi sforzi in un servizio d’eccellenza per i residenti e un veicolo di opportunità per tutto il territorio dodici mesi l’anno.

Quali sinergie tra Darsena del Sale e le altre attività della proprietà sul lato eventi?

Darsena del Sale racchiude tutte le attività e le esperienze che ho costruito in questi anni. È una sintesi di queste, e che trova quale punto d’incontro il benessere dell’individuo, che è l’ospite di Darsena, l’azienda partner e ogni singolo membro che compone il suo staff. La prima capsule di queste sinergie l’abbiamo pro-

posta a Capodanno, con “Scarlet”, l’evento che ha portato in scena l’expertise di Fonoprint, unita al design di Visionnaire e alla professionalità di Areadocks in un contesto immaginifico che ha catturato tutti. Per questo da fine febbraio è un format che riproporremo, ma non ci fermeremo qui. Ora implementeremo le nostre proposte aggiungendo i trattamenti in Spa, per vivere l’esperienza di Darsena in ogni suo momento, come per San Valentino, dove chi vorrà potrà prenotare un trattamento o un percorso nel nostro centro benessere, godersi un aperitivo e poi continuare per cena con un live-show esclusivo per l’occasione. Avvieremo entro l’estate un progetto fitness unico nel suo genere con un’azienda partner pronta ad investire sul progetto e il territorio, e tanto altro ancora che presto annunceremo.



Idraulica . Condizionamento . Riscaldamento . Raffrescamento

Tutto sotto controllo.

Ravenna . Lugo . Cervia . Ferrara . Argenta . San Giuseppe di Comacchio

C.I.I.C.A.I. Soc. Coop. Cons. Sede centrale: Via Negrini, 1 Ravenna - Tel. 0544 51.98.00 - Fax 0544 51.98.53 - ciicai@gruppoarco.it



www.ciicai.it



# La pala Rondinelli torna a Ravenna

Dopo oltre 200 anni, sarà ospitata al Museo Nazionale di Ravenna

Serena Cavalcoli

SEDAR CNA SERVIZI 3 FEBBRAIO 2022

Un “ritorno a casa” atteso a lungo e fortemente voluto dalla Direzione Regionale dei Musei dell’Emilia Romagna e dal Comune di Ravenna, che si inserisce nel più ampio progetto del Ministero della Cultura “100 opere tornano a casa”, che intende promuovere e valorizzare il patrimonio storico artistico e archeologico italiano dislocato nei depositi dei luoghi d’arte statali.

La storia di quest’opera è davvero affascinante: la pala, realizzata agli inizi del XVI secolo per la basilica ravennate di San Giovanni Evangelista, celebra un miracolo legato alla consacrazione della chiesa, avvenuta all’epoca di Galla Placidia.

L’episodio, raffigurato più volte in ambito ravennate, trova la più alta espressione proprio in quest’opera per mano di Nicolò Rondinelli, formatosi a Venezia nella bottega di Giovanni Bellini, rendendola una dei più alti esiti della pittura romagnola tra Quattro e Cinquecento.

Due anni dopo l’ingresso a Ravenna delle truppe francesi, nel 1798, vennero emanati i provvedimenti di soppressione dei quattro monasteri ravennati e la confisca dei loro beni per fini di pubblica utilità, voluta da Napoleone.

Dopo il Congresso di Vienna e la Restaurazione, nel 1816, Ravenna ritorna entro i confini dello Stato Pontificio e solo l’impegno congiunto della Legazione e del Comune rese possibile il rientro di un ridotto nucleo di opere asportate e custodite nella Regia Galleria di Brera, ma non



Un momento della consegna dell’opera, alla presenza del Sindaco di Ravenna Michele De Pascale e dell’Assessore alla Cultura Fabio Sbaraglia

del capolavoro del Rondinelli che ha dovuto invece aspettare più di duecento anni.

La tela del cosiddetto “Raffaello veneziano” torna quindi solo oggi a dialogare con la cultura e la storia della città che l’aveva commissionata.

L’opera, arrivata lo scorso 13 gennaio presso il Museo Nazionale di Ravenna, trova collocazione al primo piano del complesso monastico di San Vitale, nelle sale prospicienti il “grande dormitorio”, un tempo destinate ad infermeria, foresteria e altri servizi, che presto ospiteranno una nuova sezione dedicata alla pittura.

Le sale ospiteranno infatti i dipinti del Museo Nazionale, offrendo un

interessante excursus nella pittura romagnola dal tardo medioevo all’età moderna.

Qui, in una posizione di dialogo con altre opere raffiguranti le Storie di Galla Placidia, anch’esse un tempo situate nella chiesa di San Giovanni Evangelista, ha trovato collocazione la suggestiva Pala Rondinelli.

A metà febbraio l’intero allestimento sarà completo e accessibile al pubblico.

Un progetto di grande valore che ha catturato anche l’attenzione della Rai, la quale, attraverso Rai Documentari, realizzerà un nuovo format composto da un documentario breve e una serie di episodi in presa diretta che avranno come protagonista anche il Museo Nazionale di Ravenna.

# GUIDO UN'AUTO NUOVA. E NON L'HO COMPRATA.



MOBILITÀ



TEMPI DI CONSEGNA VELOCI  
IN BASE AL MODELLO SCELTO.



NESSUN COSTO  
AGGIUNTIVO



RITIRO  
DELL'USATO

CON **NOLEGGIO A LUNGO TERMINE UNIPOLRENTAL** HAI TUTTO INCLUSO. LA **COMODITÀ** E LA **SICUREZZA** DI UN'AUTO NUOVA, PER GODERTI SOLO IL MEGLIO DELLA GUIDA CON UN **CANONE FISSO** MENSILE CHE NON CAMBIA **PER TUTTA LA DURATA**.

*UnipolSai Assicurazioni. Sempre un passo avanti.*

**ASSICOOP**  
Romagna Futura

**RAVENNA**

Via Faentina, 106 • Tel. 0544 282111

Vuoi maggiori informazioni?  
Rivolgiti alle agenzie Assicoop della Romagna, cerca quella più vicina a te:

[www.assicoop.it/romagnafutura](http://www.assicoop.it/romagnafutura)  

**UnipolRental**  
NOLEGGIO A LUNGO TERMINE

**UnipolSai**  
ASSICURAZIONI

**Messaggio pubblicitario.** Prima della sottoscrizione, leggere: il contratto di noleggio a lungo termine disponibile in agenzia, il Set Informativo pubblicato sul sito internet [www.unipolsai.it](http://www.unipolsai.it)



# Vicini a chi vuole fare impresa. Insieme.



Puoi trovarci anche su:

 [www.bccro.it](http://www.bccro.it)

 BCC della Romagna Occidentale

 terracomunedibccro